

Encender y apagar el sistema NSO evo2

Pulsar la tecla/botón **Power**:

- en el frontal del procesador NSO evo2
- en el frontal del monitor (dependiendo del tipo de monitor y configuración)
- en el control remoto OP40 (accesorio opcional)
- en el diálogo **Controles del sistema** de la página HOME (solo apagado).

Cómo hacer funcionar el sistema

El sistema multifunción NSO evo2 ofrece varias opciones de funcionamiento:

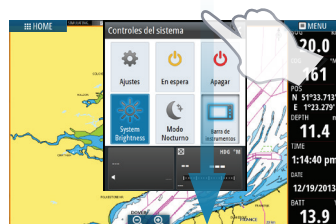
Usando la pantalla táctil: gestos multi-touch para la selección de objetos y acceso al menú. Requiere un monitor de pantalla táctil en el sistema.

Utilizando un controlador externo: Teclado, ratón o trackball conectado a través del puerto USB o el control remoto OP40 conectado a través de la red. Para más detalles, consulte el manual del operador NSO evo2 y el manual para el OP40.

Diálogo de Controles del sistema

Acceso rápido a la configuración del sistema, cambio entre modo diurno y nocturno, apagar la unidad NSO evo2, etc.

Active el diálogo deslizando desde la parte superior de la pantalla o presionando la tecla / botón

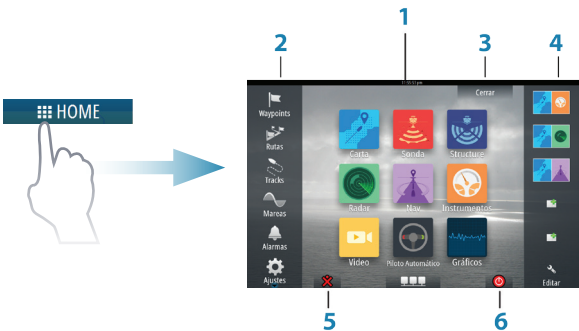


Power.

→ **Nota:** El contenido del cuadro de diálogo de **Controles del sistema** depende del equipo conectado y el panel activo.

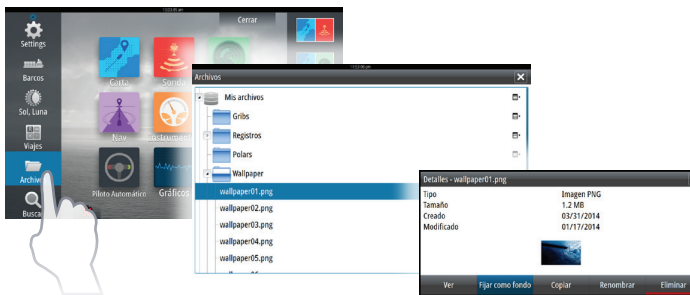
La página de Inicio

Activar la página de inicio pulsando la **Home** button.



1 Botones de aplicaciones
2 Instrumentos
3 Botón Cerrar
4 Favoritos
5 Botón Hombre al Agua (MOB)
6 Botón Power

Puede personalizar el fondo de la página de inicio añadiendo su propia imagen .png o .jpg.



Archivos

- Mis archivos
- Grupos
- Registros
- Polars
- Wallpaper

wallpaper01.png
wallpaper02.png
wallpaper03.png
wallpaper04.png
wallpaper05.png

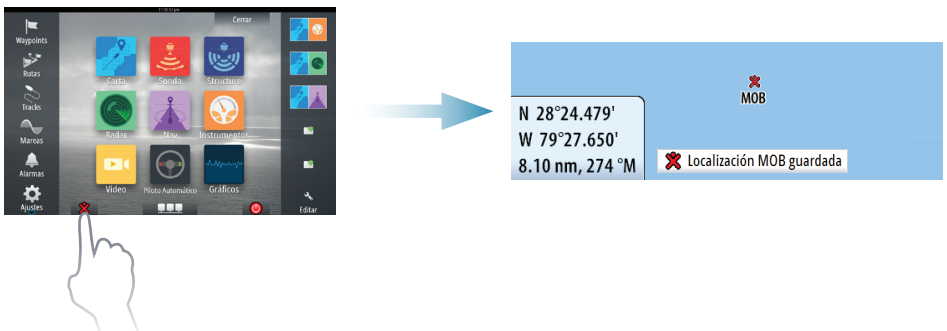
Detalles - wallpaper01.png

Tipo	Imagen PNG
Tamaño	1.2 MiB
Creado	03/31/2014
Modificado	01/17/2014

Ver Fijar como fondo Copiar Renombrar Eliminar

Colocación de una marca MOB

Guardar una marca de Hombre al Agua (MOB) a la posición del barco tocando el botón **MOB** en la página de Inicio.



N 28°24.479'
W 79°27.650'
8.10 nm, 274 °M

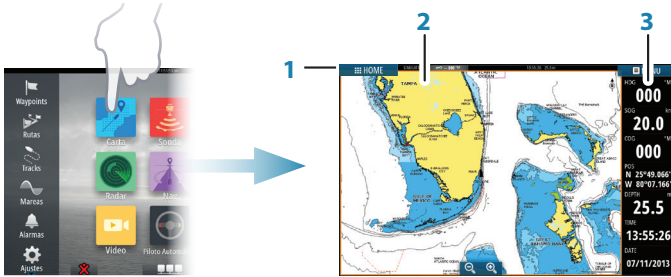
MOB

Localización MOB guardada

Las páginas de aplicación

Activar una página de aplicación a través de:

- seleccionando el botón de la aplicación (panel de página completa),
- seleccionando un botón de favoritos, o
- manteniendo pulsado un botón de aplicación para seleccionar una página dividida predefinida.

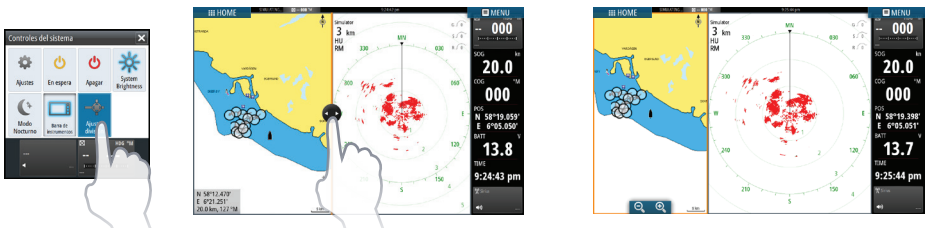


1. Panel de estado
2. Panel de aplicación
3. Barra de instrumentos

Ajustar el tamaño del panel

Usted puede ajustar los tamaños de panel en una página dividida.

1. Seleccione el botón de ajustar división en el cuadro de diálogo de **Controles del sistema** para mostrar el icono de cambio de tamaño.
2. Arrastra el icono de cambio de tamaño para ajustar el tamaño del panel.
3. Guarde los cambios pulsando en la pantalla.






Edición de una página favorita

Entre en el modo de edición Favoritos:

- pulsando el icono Editar, o
- manteniendo pulsado un botón favorito.



-  Editar página favorita
-  Eliminar página favorita
-  Añadir nueva página favorita

Edite una página favorita existente o configure una nueva página al arrastrar los iconos de panel hacia o desde el área de vista previa.

Guarde los cambios pulsando en el botón **Guardar**.

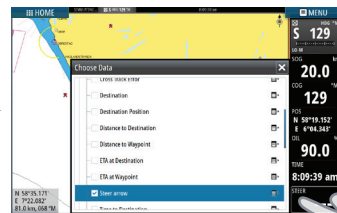
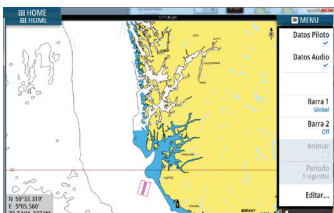


La barra de Instrumentos

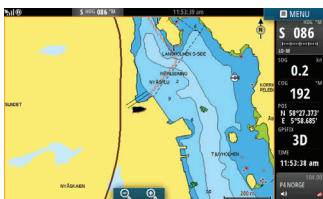
Toque el botón de la barra de instrumentos en el cuadro de diálogo de **Controles del sistema** para activar/desactivar la barra.

Para editar el contenido de la barra de instrumentos:

1. Toque en la **Barra de Instrumentos** para activarla.
2. Desde el **MENU**, seleccione la opción de edición.
3. Toque el elemento que desee cambiar.
4. Seleccione la información que desea mostrar en la barra de instrumentos.
5. Seleccione **Finalizar edición** en el menú para guardar los cambios.



Carta



A

- Acercar el gráfico mediante gestos de estirar o pellizcar, mediante el uso de los botones de zoom (A).
- Mover la vista en cualquier dirección mediante los movimientos horizontales del gráfico.
- Mostrar información sobre un elemento del gráfico pulsando en el artículo.

Waypoints

Guardar un waypoint en la posición del barco a través de utilizando la opción nuevo waypoint en el menú.



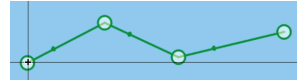
Guardar un waypoint en la posición seleccionada:

1. Toque la carta to place the cursor en la posición seleccionada.
2. Seleccione la nueva opción waypoint en el menú.

Rutas

Crear una ruta:

1. Toque la carta para activar el cursor.
2. Seleccione la opción de nueva ruta en el menú.
3. Toque en la carta para colocar el primer punto de ruta.
4. Continúe tocando la pantalla para colocar waypoints adicionales.
5. Guarde la ruta seleccionando la opción Guardar en el menú.



Autorouting y EasyRouting (no disponible en USA)

1. Posicionar al menos dos waypoints (primero y último en una ruta) o abrir una ruta existente para su edición.
2. En el menú, seleccione **Autorouting** y luego **Ruta entera**, si desea que el sistema agregue nuevos waypoints entre el primer y último puntos de ruta; o elija **Selección**, si desea seleccionar manualmente los puntos de ruta que definen los límites para el Autorouting.
3. Seleccione **Aceptar** para iniciar el Autorouting.
4. Seleccione **Mantener** para aceptar las posiciones de los puntos de ruta.
5. Guarde la ruta seleccionando la opción Guardar en el menú.



Primer y último punto de la ruta - Ruta entera



Resultado después el Autorouting



Dos puntos de ruta seleccionados (marcados en rojo)



Resultado después el Autorouting

- **Nota:** Estas dos características requieren cartografía compatible:
Autorouting: Navionics+ y Navionics Platinum.
EasyRouting: Jeppesen CMAP MAX-N+.

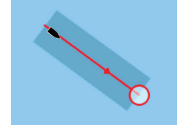
Superposición

Añadir superposición de radar, meteo o StructureScan en la Carta seleccionando la opción en el menú.

Navegar

Navegar hasta la posición del cursor:

1. Toque la carta para posicionar el cursor.
2. Seleccione la opción Goto cursor en el menú.

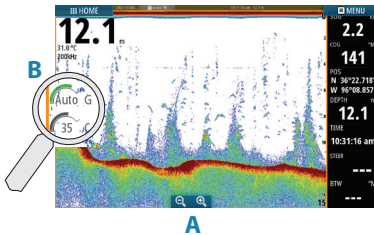


Navegación por una ruta predefinida:

- tocando la ruta para activarla, y luego seleccionar la opción de ruta en el menú seguido por el punto de inicio, o
- seleccionar la ruta desde el diálogo de rutas, a continuación, seleccione la dirección a seguir.



Sonda



- Acercar la imagen pulsando los botones de zoom (A).
- Ver el historial de la ecosonda desplazando la imagen.
- Ajuste la ganancia y el color desde la barra de desplazamiento, que aparece al tocar la ganancia o el color del icono (B).
- Alterne entre ganancia automática On/Off mediante el menú.

Alterne las frecuencias de sonda disponibles en el menú. Las opciones disponibles dependen del tipo de transductores conectados al sistema.

Transductores de frecuencias simple	50 kHz	Imágenes de menor resolución. Mejor rendimiento en aguas profundas
	83 kHz	Gran cobertura de agua
	200 kHz	Imágenes de alta resolución y una mejor separación de objetivos en aguas poco profundas
Transductores Chirp	CHIRP Bajo	Imágenes de menor resolución. Mejor rendimiento en aguas profundas
	CHIRP Medio	Mejora el alcance de fondo con respecto al CHIRP Alto, pero con mínima pérdida de definición de objetivos
	CHIRP Alto	Imágenes de alta resolución y una mejor separación de blancos en aguas poco profundas

StructureScan

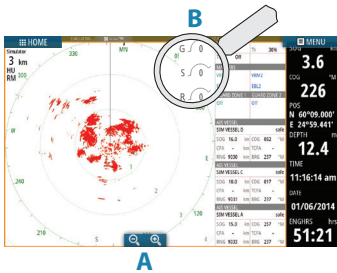


- Seleccione Downscan o Sidescan en el menú.
- Acercar la imagen tocando la pantalla para posicionar el cursor y luego toque los botones de zoom (A).
- Ajuste el contraste de forma manual desde la barra de desplazamiento, que aparece al tocar el icono de contraste (B).

Altere las frecuencias de StructureScan disponibles en el menú.

455 kHz	Excelente resolución y un mayor alcance que 800 kHz
800 kHz	Una mejor definición que 455 kHz a menor profundidad

Radar



- Active la transmisión del radar desde el menú.
- Establecer la escala usando los iconos de zoom (A).
- Ajuste la configuración de ganancia, filtro de mar y filtro de lluvia desde la barra de desplazamiento, que aparece al tocar los iconos de configuración (B).

Audio

Activar la superposición de audio pulsando en la caja de datos de **Audio** en la barra de instrumentos.



Piloto Automático

El piloto automático puede ser activado desde cualquier panel.

1. Toque en la caja de datos de **Piloto automático** en la barra de instrumentos.
2. Seleccione el modo de piloto automático en el piloto automático emergente.



S	Standby	Piloto automático en espera. Se utiliza al usar de forma manual en el timón
FU	Seguimiento *	El ángulo del timón se ajusta mediante en el OP40 (accesorio opcional). El timón se moverá al ángulo establecido
NFU	No Seguimiento	El movimiento del timón se controla mediante los botones de Babor y Estribor en la ventana de piloto automático, o en otra unidad NFU.
A	Auto	Gobierno automático: manteniendo el rumbo preestablecido.
Nd	Sin Deriva	Gobierno automático: manteniendo la embarcación en una línea de rumbo fija mediante la compensación de la deriva.
N	Navegación	Gobierno automático: navegación a un waypoint específico o través de una ruta a partir de datos GPS.
W	Viento **	Gobierno automático: manteniendo el ángulo de viento.
W_N	Navegación del viento **	Gobierno automático: navegación a un waypoint específico o través de una ruta mediante el viento y los datos GPS.

* No aplica para configuraciones de sensor de timón virtuales.

** Sólo disponible si el tipo de embarcación se establece en Velero.

→ **Nota:** Puede cambiar el piloto automático al modo de espera desde cualquier modo automático pulsando brevemente la botón **Standby** en el piloto automático pop-up.

Ajuste rumbo/curso/ángulo de viento establecido



Ajuste del rumbo establecido (modo automático), ángulo de viento (modo de viento) y el curso fijado (Modo Sin Deriva) al tocar los botones de **Babor** o **Estribor** en la ventana de piloto automático.



Para más detalles, consulte el manual del operador NSO evo2.