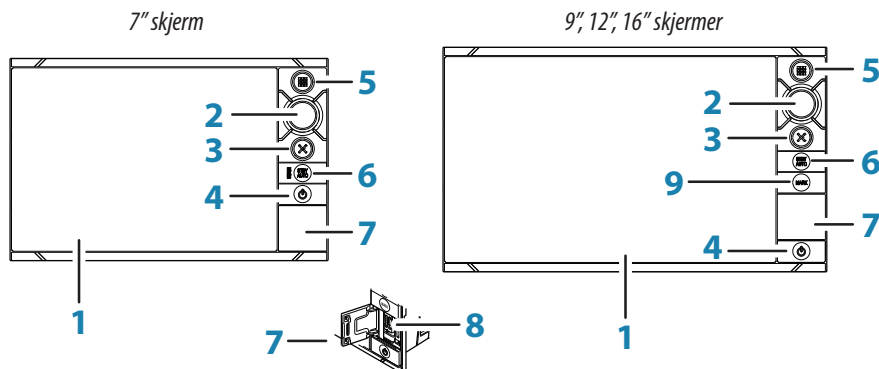


## Frontpanel



Nr.	Beskrivelse
1	Berøringsskjerm
2	Roteringsknapp. Roter for å bla gjennom menyelementer, og trykk deretter for å bekrefte et valg. Roter for å justere en verdi, å zoome i et panel som kan zoomes.
3	X-knapp. Trykk én gang for å lukke en dialogboks, gå tilbake til forrige menynivå og fjerne markøren fra panelet.
4	På/av-knapp. Trykk én gang for å vise dialogboksen Systemkontroll. Gjenta korte trykk for å bla gjennom lysstyrkenivåene for bakgrunnslyset. Hold inne for å slå enheten PÅ/AV.
5	Hjem-knapp. Trykk én gang for å aktivere Hjem-siden. Gjenta korte trykk for å bla gjennom favorittknappene. Hold inne for å vise Favoritter-panelet lagt over den aktive siden. Gjenta korte trykk for å bla gjennom favorittknappene.
6	STBY / AUTO-knapp. Når autopiloten er i en automatisk modus: Trykk for å sette autopiloten i Standby-modus. Når autopiloten er i Standby-modus: Trykk for å vise popup-menyen for valg av autopilotmodus.
7	Dør til kortleser.
8	Lesere for Micro-SD-kort.
9	MARK-knapp. Trykk for å lagre et veipunkt på markørposisjonen umiddelbart. Hold inne for å vise Plott-menyen, som brukes til å lagre nye veipunkt, ruter og spor.

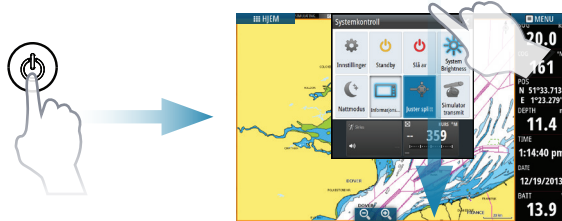
→ **Merk:** MARK-knappen er ikke tilgjengelig på 7-tommer skjermen.

# Systemkontroll dialogen

Gir hurtig tilgang til innstillinger, belysning osv.

Aktiver dialogen ved å:

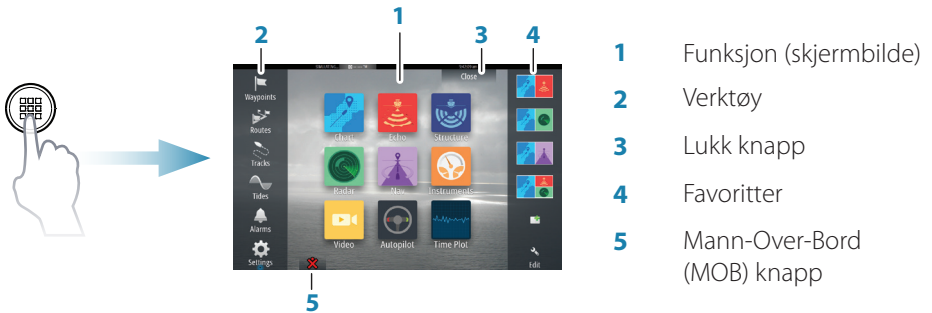
- trykke på **av/på**-knappen, eller
- dra fingeren fra toppen av berørings skjermen.



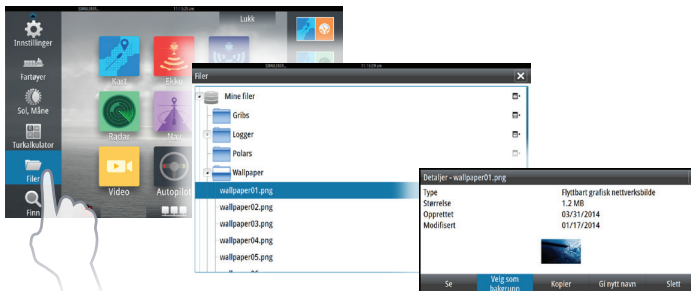
→ **NB:** Innholdet i **Systemkontroll** dialogen er avhengig av tilkoblet utstyr og hvilket skjermbilde som er aktivt.

# Hjem-skjerm

Aktiver Hjem siden ved å velge **HJEM** knappen.



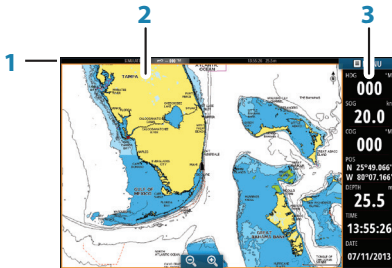
Du kan tilpasse Hjem sidens bakgrunnsbilde ved å legge til din egen .png eller .jpg fil.



# Hovedfunksjon - skjermbilder

Aktiver et skjermbilde slik:

- velg funksjons knapp (fullside panel), eller
- velg en favoritt knapp, eller
- trykk og hold en funksjons knapp for å velge en forhåndsoppsatt splittet side.

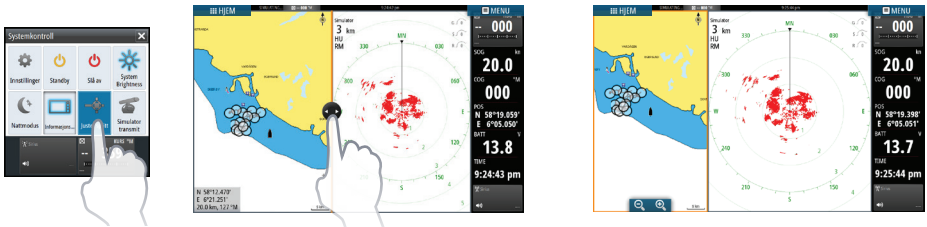


- 1 Statuslinje
- 2 Skjermbilde
- 3 Informasjonspanel

## Justér panelstørrelse

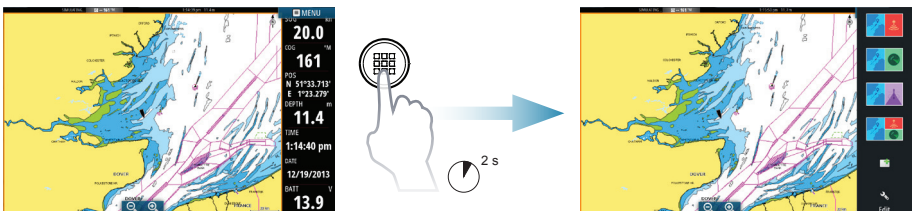
Panelstørrelsen i et splittet bilde kan justeres.

1. Velg Juster-splitt knappen i **Systemkontroll** dialogen for å vise endringsikonet.
2. Dra ikonet med fingeren for å sette ønsket størrelse.
3. Lagre endringene ved å berøre skjermen.



## Snarvei for favorittskjermer

Lager en snarvei til favoritt skjermene som et hurtigvalg på skjermen. Aktiveres ved å trykke og holde inne **Hjem**-skjerm knapp.



## Rediger et favorittskjerm-bilde

Du kan korrigere eksisterende favoritter eller legge til egne:

- velg Rediger ikonet, eller
- trykk og holde på en favoritt knapp.



Rediger favorittskjerm-bilde



Slett favorittskjerm-bilde



Legg til nytt favorittskjerm-bilde

Rediger et eksisterende favorittskjerm-bilde eller konfigurere et nytt skjerm-bilde ved å dra et bildeikon til eller fra forhåndsvisnings-området.

Lagre endringene ved å velge **Lagre** knappen.

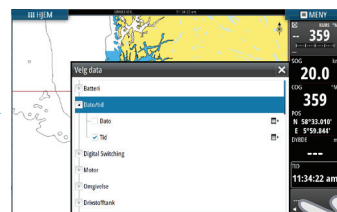
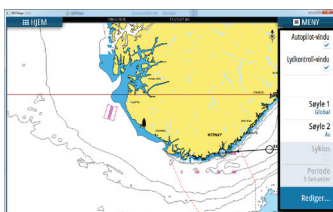


## Informasjonspanel

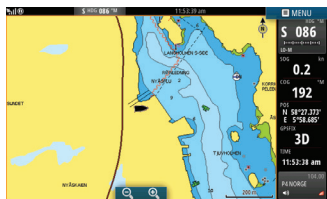
Velg Informasjonspanel knappen i **Systemkontroll** dialogen for å slå av/på Informasjonspanelet.

For å endre innholdet i Informasjonspanelet:

1. Berør **Informasjonspanelet** for å gjøre det aktivt.
2. Velg Rediger fra menyen.
3. Velg funksjonsboksen du ønsker å endre.
4. Velg den nye informasjonen du ønsker å vise.
5. Lagre endringene ved å velge Ferdig med redigering i menyen.



## Kart



- Zoom i kartet ved å dra fingrene sammen eller fra hverandre på berøringsskjermen, eller ved å bruke zoom knappene (A), eller vri på roteringsknappen.
- Flytt kartet i hvilken som helst retning ved å dra med fingrene på berøringsskjermen.
- Vis informasjon om kartobjekter ved å velge objektet.

## Veipunkt

Lagre et veipunkt på båtens posisjon ved å:

- velge Nytt veipunkt i menyen, eller
- trykke **MARK**-knappen.



Lagre et veipunkt i valgt posisjon:

1. Berør på skjermen for å velge posisjon.
2. Velg Nytt veipunkt fra menyen, eller trykk på **MARK**-knappen.

→ **NB: MARK**-knappen er ikke tilgjengelig på 7-tommer enheter.

## Ruter

Lage en rute:

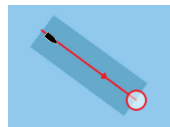
1. Berør kartet for å aktivere kursor.
2. Velg Ny og deretter Ny rute i menyen.
3. Berør kartet for å velge posisjon til det første rutepunktet.
4. Fortsett med å berøre kartet for å sette ut flere veipunkter i ruten.
5. Lagre ruten ved å velge lagre i menyen.



## Navigere

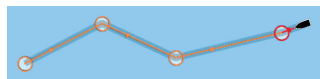
Naviger til kursor posisjon:

1. Berør kartet for å plassere kursor.
2. Velg **Gå til markør** i menyen.



Naviger i en forhåndsdefinert rute ved å:

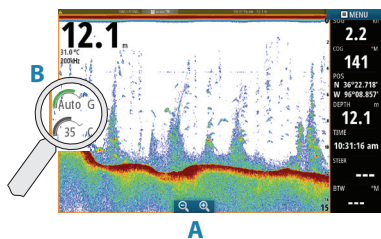
- berøre ruten for å gjøre den aktiv, velg så fra menyen å starte navigering langs den valgte ruten, eller
- velge ruten fra Rute dialogen og deretter i hvilken retning du vil navigere ruten i.



## Overlegg

Legg til radar eller StructureScan overlegg på kartbildet ved å velge funksjonen i menyen.

## Ekkolodd



- Zoom i bildet ved å bruke zoom knappene (A) eller vri på roteringsknappen.
- Se ekkoloddhistorie ved å flytte bildet med å dra fingeren på skjermen.
- Juster styrke og farge fra stolpemeny, som vises ved å berøre styrke eller farge ikonet (B), eller ved å trykke på roteringsknappen.
- Velg Auto styrke på/av i menyen, eller ved å holde inne roteringsknappen.

Velg tilgjengelige ekkoloddfrekvenser fra menyen. Tilgjengelige valg er avhengig av type svinger som er tilkoblet systemet.

Enkel-frekvens svingere	50 kHz	Gir ekkoloddbilder med lav oppløsning. Best ytelse på dypt vann
	83 kHz	Dekker et større område
	200 kHz	Gir ekkoloddbilder med høy oppløsning og bedre skilleevne på grunt vann
Chirp svingere	Lav CHIRP	Gir ekkoloddbilder med lav oppløsning. Best ytelse på dypt vann
	Medium CHIRP	Bedre dybde-penetrering enn Høy CHIRP, men med minimalt tap av ekko definering
	Høy CHIRP	Gir ekkoloddbilder med høy oppløsning og bedre skilleevne på grunt vann

## StructureScan



- Velg Nedskanning eller Sideskanning bilde fra menyen.
- Zoom i bildet ved å berøre skjermen for å posisjonere kursor, deretter berør zoom knappene (A), eller vri på roteringsknappen.
- Juster kontrasten manuelt fra stolpemenyen, som vises ved å berøre Kontrast ikonet (B), eller ved å trykke roteringsknappen.

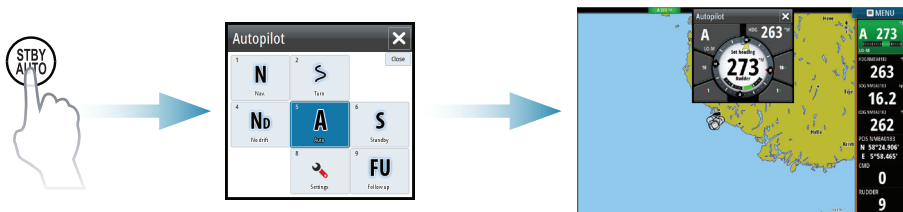
Velg mellom tilgjengelige StructureScan frekvenser fra menyen.

455 kHz	Veldig bra oppløsning og større område enn 800 kHz
800 kHz	Bedre definering enn 455 kHz på grunnere vann

# Autopilot

Autopiloten kan aktiveres fra alle skjermbilder.

1. Trykk på **STBY/AUTO** knappen, eller velg Autopilot valget i informasjonspanelet.
2. Velg autopilot modus i Autopilot pop-up vinduet.



<b>S</b>	Standby	Autopiloten er passiv: benyttes ved manuell styring av båten
<b>FU</b>	Follow-up	Manuell styring. Rorvinkelen angis med roteringsknappen eller av en annen FU-enhet
<b>NFU</b>	Non-Follow-up	Kontroller rorbevegelsen ved å velge <b>Babord</b> og <b>Styrbord</b> knapper i Autopilot pop-up vinduet, eller fra en annen NFU-enhet
<b>A</b>	Auto	Automatisk styring: opprettholder satt heading
<b>Nd</b>	NoDrift (Ingen avdrift)	Automatisk styring: holder båten på en rett pallelinj ved å kompensere for avdrift
<b>N</b>	Navigasjon	Automatisk styring: navigerer båten mot et spesifikt veipunkt eller gjennom en rute ved hjelp av GPS data
<b>W</b>	Vind *	Automatisk styring: opprettholder satt vindvinkel
<b>Wn</b>	Vind navigering *	Automatisk styring: navigerer båten mot et spesifikt veipunkt eller gjennom en rute ved hjelp av både vind og GPS data

\* Kun tilgjengelig dersom båttype er satt til Seilbåt.

→ **NB:** Du kan sette autopiloten i Standby modus med et kort trykk på **STBY/AUTO**-knappen i Autopilot pop-up vinduet.

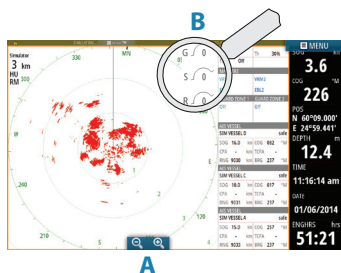
## Juster satt heading / kurs / vindvinkel



Juster satt heading (Auto modus), satt vindvinkel (Vind modus) og satt kurs (Ingen avdrift modus) ved å:

- berøre **Babord** eller **Styrbord** knappene i autopilot pop-up vinduet, eller ved å
- rotere roteringsknappen.

## Radar



- Slå radar sending på/av fra menyen.
- Sett område ved å bruke zoom knappene (A), eller ved å rotere roteringsknappen.
- Juster gain (styrke), sea clutter (sjøstøy) og rain clutter (regnstøy) fra stolpemenyen, som vises ved å berøre oppsett ikonet (B), eller ved å trykke på roteringsknappen.

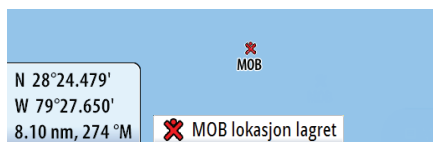
## Lydkontroll

Aktiver lydkontroll overlegg ved å berøre **Lydkontroll** valget i informasjonspanelet.



## Posisjonere et MOB merke

Lagre et Mann-Over-Bord (MOB) merke på båtens posisjon ved å velge **MOB** knappen på HJEM siden.



For mer detaljer, se  
NSS evo2 Brukerhåndbok.

