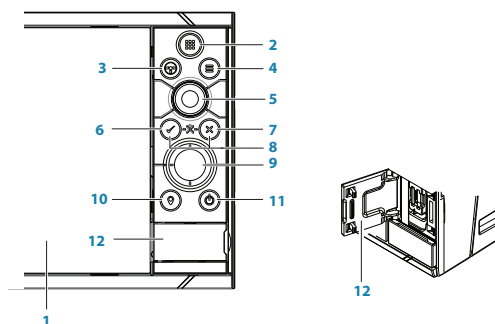


Pannello Frontale

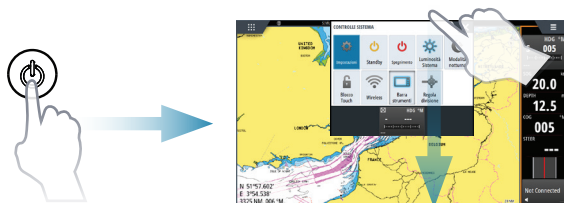


No.	Descrizione
1	Schermo Touch
2	Pagine/Tasto Home - premere per aprire la pagina Home ed accedere alla scelta delle pagine e ad altre opzioni di impostazione.
3	WheelKey - tasto configurabile da utente, fate riferimento al manuale Operatore <i>Pre configurazione senza autopilota nel sistema:</i> Breve pressione sceglie tra i pannelli su schermo diviso. Lunga pressione massimizza il pannello attivo su schermo diviso. <i>Pre configurazione con autopilota nel sistema:</i> Breve pressione apre il controllo autopilota e attiva l'autopilota in modalità standby. Lunga pressione sceglie tra i pannelli su schermo diviso.
4	Tasto Menu - premere per visualizzare il menu del pannello attivo.
5	Manopola rotante - ruotare per zoomare o scorrere il menu, premere per selezionare un'opzione.
6	Tasto Enter - premere per scegliere un'opzione o salvare le impostazioni.
7	Tasto Exit - premere una volta per uscire da un dialogo aperto, per ritornare al livello precedente nel menu e per eliminare il cursore dal pannello.
8	Tasti MOB - premere insieme i tasti Enter e Exit per creare un MOB (Uomo a Mare) nella posizione dell'imbarcazione.
9	Tasti Freccette - premere per attivare il cursore o per spostarlo. Funzionamento menu: premere per navigare tra le voci del menu e per regolare un valore.
10	Tasto Mark - premere per salvare immediatamente un waypoint sulla posizione imbarcazione, o sulla posizione cursore quando questo è attivo.
11	Tasto Alimentazione - tenere premuto per portare l'unità su ON/OFF. Premere una volta per visualizzare la finestra di controllo del Sistema. Brevi pressioni ripetute per variare la retro illuminazione.
12	Sportello lettore scheda

La finestra di Controllo del Sistema

Usato per un accesso veloce alle impostazioni di sistema.

Attivate la finestra tramite pressione del tasto **Alimentazione**, oppure strisciando dalla parte alta dello schermo.



→ **Nota:** Il contenuto della finestra di Controllo di Sistema varia a seconda degli apparati collegati e dal pannello attivo.

La pagina Home

Attivate la pagina Home premendo il tasto **Home**.

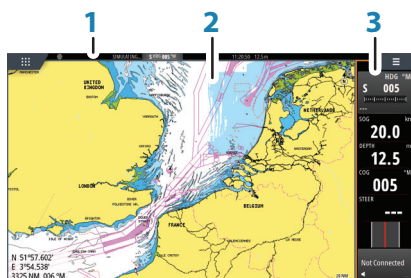


1. Tasti Applicazioni
2. Strumenti
3. Favoriti
4. Tasto chiusura
5. Tasto Uomo a Mare (MOB)
6. Tasto Alimentazione
7. Tasto Impostazioni

Pagine Applicazioni

Attivate una pagina applicazione tramite:

- Toccando il pulsante applicazione (pannello a piena pagina), oppure
- toccando un tasto preferiti, oppure
- tenendo premuto un tasto applicazione per scegliere una pagina divisa predefinita.



- 1 Pannello di stato
- 2 Pannello applicazione
- 3 Barra strumenti

Regolazione dimensioni pannello

Potete regolare le dimensioni del pannello in una pagina divisa

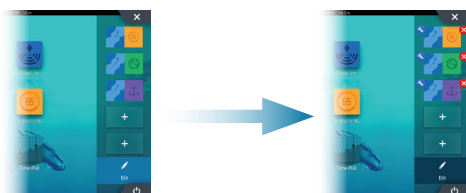
1. Toccate il tasto di regolazione di divisione nella finestra di Controlli Sistema per visualizzare l'icona ridimensionata.
2. Trascinate l'icona di ridimensionamento per impostare la dimensione preferita del pannello.
3. Salvate le variazioni toccando lo schermo.



Modifica di una pagina favorita

Accesso al modo di modifica Favoriti:

- Toccando l'icona Edit, oppure
- tenendo premuto un tasto favorito.



Modifica pagina favorita



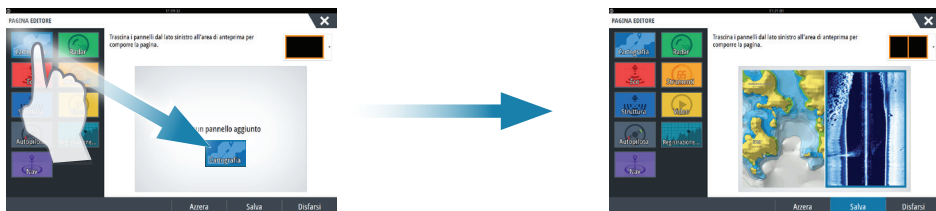
Cancella pagina favorita



Aggiungi una nuova pagina

Modificate una pagina favorita esistente oppure configurate una nuova pagina trascinando l'icona pannello dentro o fuori l'area di visione.

Salvate le variazioni toccando il tasto **Salva**.

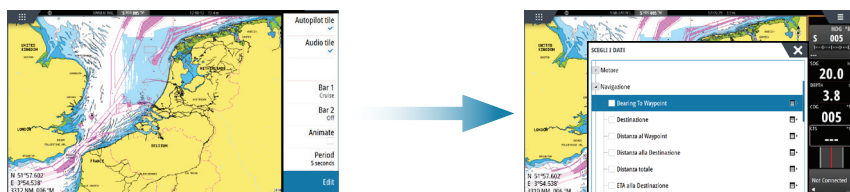


La barra strumenti

Tocate il tasto barra Strumenti nella finestra di Controllo Sistema per portare la barra su on/off.

Per modificare il contenuto della barra strumenti:

1. Tocate la barra strumenti per renderla attiva.
2. Scegliete l'opzione di modifica dal menu.
3. Tocate la voce che volete modificare.
4. Scegliete l'informazione che volete visualizzare nella barra strumenti.
5. Salvate le modifiche selezionando l'opzione Salva nel menu.



Carte



A

- Zoomate la carta allargando o avvicinando le dita sullo schermo touch, usando i tasti di zoom (A), o ruotando la manopola **Rotante**.
- Spostate la visione in qualsiasi direzione toccando e trascinando la carta.
- Visualizzate informazioni su un oggetto della carta toccando l'oggetto.

Waypoints

→ **Nota:** Con il cursore non attivo, il waypoint verrà posizionato sulla posizione imbarcazione. Con il cursore attivo, il waypoint verrà posizionato sulla posizione cursore scelta.



Per creare un waypoint:

- Premere il tasto **Mark** per aggiungere immediatamente un waypoint.
- Premere la manopola **Rotante**, o usate l'opzione nuovo waypoint del menu per aprire una Nuova finestra waypoint.

Rotte

Per creare una rotta:

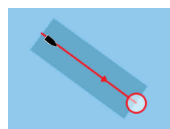
1. Toccate lo schermo o usate i tasti freccia per attivare la modalità cursore.
2. Selezionate l'opzione nuova rotta nel menu.
3. Toccate la carta per posizionare il primo punto della rotta. In alternativa, usate i tasti freccia per posizionare il punto di rotta, e quindi premete la manopola **Rotante** per confermare la posizione.
4. Ripetete il punto 3 per posizionare altri waypoints.
5. Salvate la rotta selezionando l'opzione salva nel menu.



Navigazione

Per navigare alla posizione cursore:

1. Toccate lo schermo, o usate i tasti freccia per posizionare il cursore.
2. Scegliete l'opzione Vai a cursore nel menu.



Navigate su una rotta predefinita:

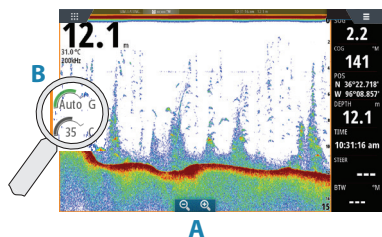
- Toccate la rotta per renderla attiva, quindi selezionate l'opzione vai a rotta nel menu, oppure
- selezionate la rotta dalla finestra Rotte, e quindi selezionate l'opzione vai a nella finestra.



Overlay

Aggiungete la sovrapposizione di radar, meteo o StructureScan selezionando l'opzione nel menu.

Ecoscandaglio



- Zoomate l'immagine toccando i tasti di zoom sullo schermo (**A**) oppure ruotando la manopola **Rotante**.
 - Visionate lo storico dell'ecoscandaglio trascinando l'immagine.
 - Regolate il guadagno ed il colore dalla barra laterale toccando le icone del guadagno o del colore (**B**), o premendo la manopola **Rotante**.
- Scegliete tra guadagno automatico on/off dal menu o tenendo premuta la manopola **Rotante**.

Scegliete le frequenze disponibili dell'ecoscandaglio dal menu. Le opzioni disponibili dipendono dal tipo di trasduttore collegato al sistema.

Trasduttori a frequenza singola	50 kHz	Immagini a risoluzione inferiore. Migliore portata in acque profonde
	83 kHz	Maggiore copertura di fondale
	200 kHz	Immagini a risoluzione superiore e miglior separazione dei bersagli in acque basse
Trasduttori Chirp	CHIRP Basso	Immagini a risoluzione inferiore. Migliore portata in acque profonde
	CHIRP Medio	Miglior penetrazione in profondità rispetto al Chirp Alto, ma con minima perdita di definizione sui bersagli
	CHIRP Alto	Immagini a risoluzione superiore e miglior separazione dei bersagli in acque basse

StructureScan



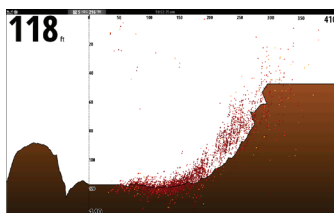
- Scegliete la visione Downscan o Sidescan dal menu.
- Zoomate l'immagine toccando lo schermo per posizionare il cursore e quindi toccate i tasti di zoom (A) o ruotate la manopola **Rotante**.
- Regolate il contrasto manualmente dalla barra laterale che compare toccando l'icona del Contrasto (B), o tenendo premuta la manopola **Rotante**.

Scegliete tra le frequenze disponibili per lo StructureScan dal menu.

455 kHz	Buona risoluzione e portata maggiore rispetto agli 800 kHz
800 kHz	Risoluzione superiore rispetto a 455 kHz ma con portata inferiore

ForwardScan

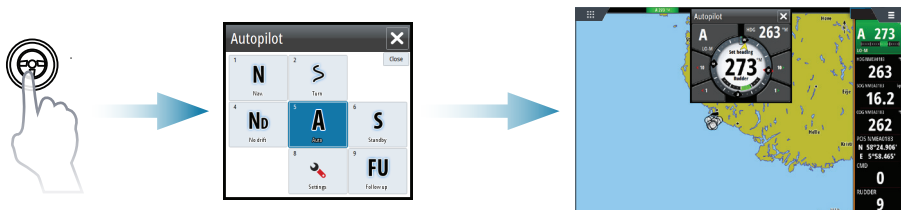
- Regolate profondità, portata e regolazione disturbi dal menu.
- Avviate la registrazione ForwardScan dal menu.
- Usate la linea di estensione della direzione per monitorare ForwardScan sul pannello carta. I colori della linea di estensione di direzione, fanno riferimento ai valori di allarme ForwardScan.



Autopilota

Potete attivare l'autopilota da qualsiasi pannello.

1. Premete l'icona Autopilota nella barra strumenti o il tasto **WheelKey** quando questo è configurato per il controllo Autopilota.
2. Selezionate il modo Autopilota nella finestra a comparsa dell'Autopilota.



S	Standby	L'autopilota è passivo. Usato quando si governa azionando direttamente la ruota del timone
FU	Follow-up	Governo manuale. L'angolo del timone viene impostato dalla manopola Rotante o da un'altra unità FU esterna.
NFU	Non-Follow-Up	Governo manuale. Il movimento del timone è controllato dai tasti Port e Starboard nella finestra Pilot, oppure da un'altra unità NFU esterna
A	Auto	Governo automatico con mantenimento della direzione impostata
Nd	NoDrift	Governo automatico, con il mantenimento dell'imbarcazione su una linea di rilevamento diritta con compensazione dello scarroccio laterale
N	Navigazione	Governo automatico, che mantiene l'imbarcazione in rotta verso uno specifico waypoint o tramite una rotta di più punti, usando i dati GPS
W	Wind *	Governo automatico con mantenimento dell'angolo del vento impostato
Wn	Navigazione e Vento *	Governo automatico, che mantiene l'imbarcazione in rotta verso uno specifico waypoint o tramite una rotta di più punti, usando sia i dati vento, sia i dati GPS

* Disponibile solo se il tipo di imbarcazione è impostato su Barca a Vela.

→ **Nota:** Per portare l'Autopilota nel modo Standby da qualsiasi modo automatico, è sufficiente una breve pressione del tasto **WheelKey** configurato per controllo Autopilota.

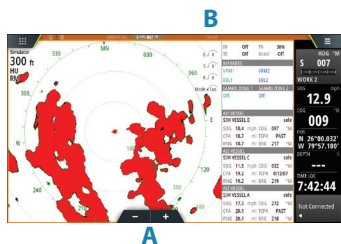
Cambio di direzione / rotta / angolo del vento



Cambiate la direzione impostata (modo Auto), l'angolo del vento impostato (modo Vento) e la rotta impostata (modo NoDrift):

- Toccando i tasti **Port** o **Starboard** nella finestra Pilot, oppure
- ruotando la manopola **Rotante**.

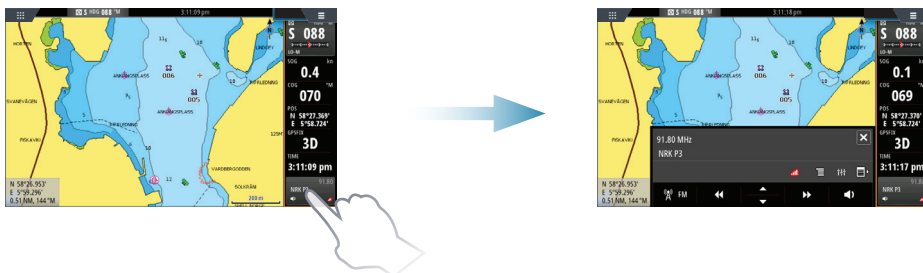
Radar




- Portate la trasmissione del radar su on/off dal menu.
- Impostate la scala di portata usando le icone di zoom (A) o ruotando la manopola **Rotante**.
- Regolate i livelli di guadagno e dei filtri anti mare e anti pioggia dalla barra laterale che compare toccando le icone di impostazione (B), o premendo la manopola **Rotante**.

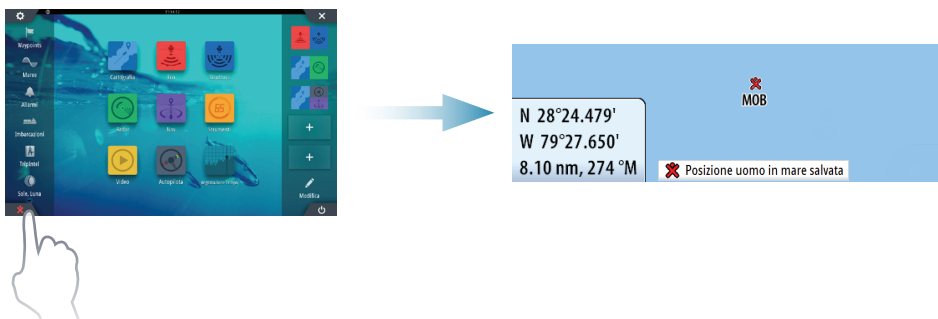
Audio

Activate the Audio overlay by tapping the **Audio** tile in the Instrument bar.



Posizionamento di un punto MOB

Salvate un punto Uomo a Mare (MOB) nella posizione imbarcazione toccando il tasto  nella pagina Home oppure premendo insieme i tasti **Enter** ed **Exit** sulla tastiera.



Per ulteriori dettagli, fate riferimento al Manuale Operatore NSS evo3 .

