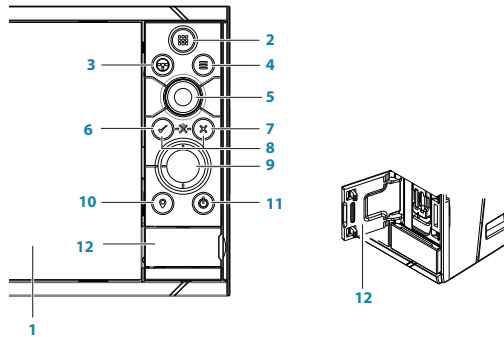


Verkorte handleiding

Voorpaneel



Nr.	Beschrijving
1	Touchscreen.
2	Pagina's/Home-knop - indrukken om de home pagina te openen voor paginaselectie en instelopties.
3	WheelKey - door gebruiker configureerbare knop, raadpleeg de Bedieningshandleiding. <i>Standaardconfiguratie voor systeem zonder stuurautomaat:</i> Kort indrukken om te schakelen tussen de panelen op het gesplitste scherm. Lang indrukken om het actieve paneel op het gesplitste scherm te maximaliseren. <i>Standaardconfiguratie met stuurautomaat:</i> Kort indrukken om de stuurautomaatcontroller te openen en de stuurautomaat in de modus standby te zetten. Lang indrukken om te schakelen tussen de panelen op het gesplitste scherm.
4	Menu-knop - indrukken om het menu van het actieve paneel weer te geven.
5	Draaiknop - draaien om te zoomen of door het menu te scrollen, indrukken om een optie te selecteren.
6	Enter-knop - indrukken om een optie te selecteren of instellingen op te slaan.
7	Exit-knop - indrukken om een dialoogvenster te sluiten, terug te keren naar het vorige menuniveau en de cursor uit het paneel te verwijderen.
8	MOB-knoppen - druk tegelijkertijd op de knoppen Enter en Exit om een MOB (Man-over-board) te maken op de positie van het vaartuig.
9	Pijlknoppen - indrukken om de cursor te activeren of te bewegen. Menu-bediening: indrukken om door de menu-items te navigeren en een waarde aan te passen.
10	Markeren-knop - indrukken om een waypoint te plaatsen op de positie van het vaartuig of de plek waar de cursor staat (indien actief).
11	Aan/uitknop - ingedrukt houden om het apparaat AAN of UIT te zetten. Eén keer indrukken om het dialoogvenster Systeem regelingen weer te geven. Door vaker te drukken, wordt geschakeld tussen drie helderheidsniveaus.
12	Klepje van de kaartlezer

Dialogoovenster Systeme regelingen

Gebruikt voor snelle toegang tot de systeeminstellingen.

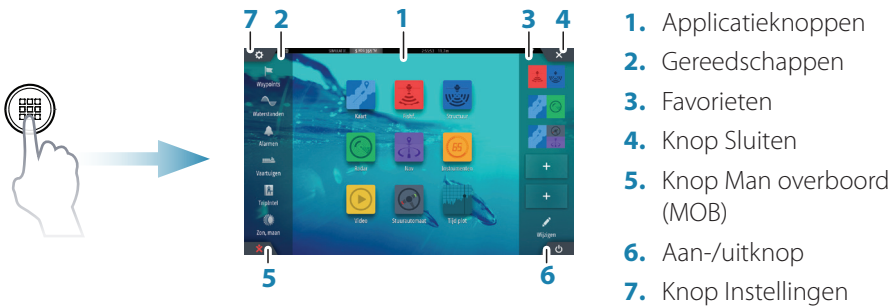
Activeer het dialoogvenster door op de **Aan-/uitknop** te drukken of door te vegen vanaf de bovenzijde van het scherm.



→ **Opmerking:** De inhoud van het dialoogvenster Systeme regelingen hangt af van de aangesloten apparatuur en het actieve paneel.

Home pagina

Activeer de home pagina door op de **Home-knop** te drukken.



Applicatiepagina's

Een applicatiepagina activeren:

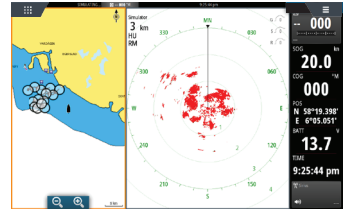
- Tik op de applicatieknop (paneel in volledig scherm), of
- tik op de knop favorieten, of
- houd een applicatieknop ingedrukt om een vooraf gedefinieerde gesplitste pagina te selecteren.



Paneelgrootte aanpassen

In een gesplitste pagina kunt u de paneelgrootte aanpassen.

1. Tik op de knop Splitsingen aanpassen in het dialoogvenster Systeem regelingen om het pictogram voor formaat aanpassen te tonen.
2. Sleep het pictogram om de paneelgrootte naar uw voorkeur aan te passen.
3. Sla de wijzigingen op door op het scherm te tikken.



Een favorietenpagina bewerken

De modus Favorieten bewerken openen:

- Tik op het pictogram Bewerken, of
- houd een favorietenknop ingedrukt.



Favorietenpagina bewerken



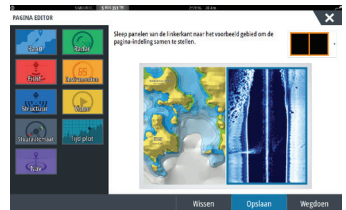
Favorietenpagina verwijderen



Een nieuwe favorietenpagina toevoegen

Bewerk een bestaande favorietenpagina of maak een nieuwe pagina door paneelpictogrammen het preview-gedeelte in en uit te slepen.

Sla uw wijzigingen op door op de knop **Opslaan** te tikken.

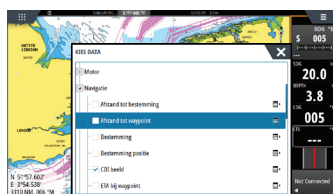
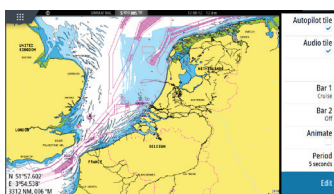
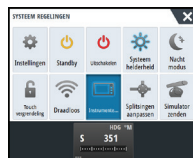


Instrumentenbalk

Tik op de knop Instrumentenbalk in het dialoogvenster Systeem regelingen om de balk aan of uit te zetten.

De inhoud van de Instrumentenbalk bewerken:

1. Tik op de Instrumentenbalk om deze te activeren.
2. Selecteer de optie Bewerken in het menu.
3. Tik op het item dat u wilt wijzigen.
4. Selecteer de informatie die u wilt tonen op de Instrumentenbalk.
5. Sla de wijzingen op door de optie Opslaan te selecteren in het menu.



Elektronische kaarten



- Zoom in op de elektronische kaart door uw vingers te spreiden of samen te knijpen, door de zoomknoppen te gebruiken (A), of door aan de **Draaiknop** te draaien.
- Beweeg het beeld in de gewenste richting door de kaart te schuiven.
- Toon informatie over een item op de elektronische kaart door op dat item te tikken.

Waypoints

→ **Opmerking:** Als de cursor niet actief is, wordt het waypoint op de positie van het vaartuig geplaatst. Als de cursor actief is, wordt het waypoint op de positie van de cursor geplaatst.

Een waypoint aanmaken:

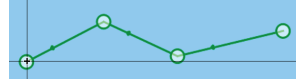
- Druk op de knop **Markeren** om direct een waypoint te plaatsen.
- Druk op de **Draaiknop** of gebruik de optie Nieuw waypoint in het menu om een dialoogvenster Nieuw waypoint te openen.



Route

Een route maken:

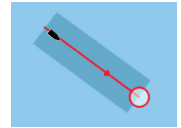
1. Tik op het scherm of gebruik de pijlknoppen om de cursormodus te activeren.
2. Selecteer de optie Nieuwe route in het menu.
3. Tik op de kaart om het eerste routepunt te plaatsen. U kunt ook de pijlknoppen gebruiken om het routepunt te plaatsen en vervolgens op de **Draaiknop** drukken om de positie te bevestigen.
4. Herhaal stap 3 om extra routepunten te plaatsen.
5. Sla de route op door de optie Opslaan te selecteren in het menu.



Navigeren

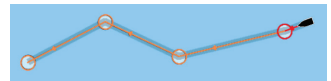
Navigeren naar cursorpositie:

1. Tik op het scherm of gebruik de pijlknoppen om de cursor te plaatsen.
2. Selecteer de optie Ga naar cursor in het menu.



Navigeren volgens een eerder opgegeven route:

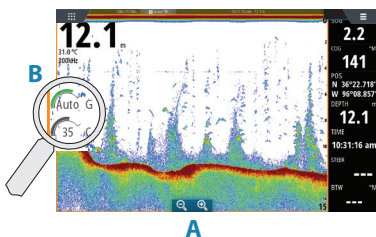
- Tik op de route om deze te activeren en selecteer vervolgens de optie Ga naar route in het menu, of
- selecteer de route in het dialoogvenster Routes en selecteer de optie Ga naar in het dialoogvenster.



Overlay

Voeg een overlay van de radar, het weer, SonarChart Live (alleen elektronische kaarten van Navionics) of StructureScan toe aan de elektronische kaart door deze optie te selecteren in het menu.

Fishfinder



- Zoom in op het beeld door op de zoomknoppen (**A**) te tikken of aan de **Draaiknop** te draaien.
 - Bekijk echolood-beeldgeschiedenis door het beeld te schuiven.
 - Versterking en kleur aanpassen kan via de schuifbalk, die wordt getoond door op het pictogram Versterking of Kleur (**B**) te tikken of op de **Draaiknop** te drukken.
- Zet automatische versterking aan/uit via het menu of door de **Draaiknop** ingedrukt te houden.

Zet beschikbare echolood-frequenties aan via het menu. Afhankelijk van het type transducers die met het systeem zijn verbonden, zijn er verschillende opties beschikbaar.

Transducers met enkelvoudige frequentie	50 kHz	Beelden met een lagere resolutie. Beste prestaties in diep water
	83 kHz	Groter dekkingsgebied
	200 kHz	Beelden met een hogere resolutie en beter onderscheidend vermogen in ondiep water
Chirp-transducers	Low CHIRP	Beelden met een lagere resolutie. Beste prestaties in diep water
	Medium CHIRP	Betere dieptewerking dan High CHIRP, maar met minimaal verlies van onderscheidend vermogen
	High CHIRP	Beelden met een hogere resolutie en beter onderscheidend vermogen in ondiep water

StructureScan



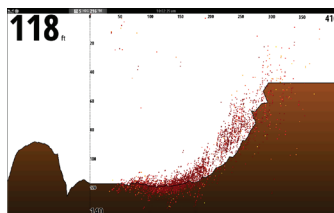
- Selecteer Downscan- of Sidescan-weergave via het menu.
- Zoom in op het beeld door op het scherm te tikken om de cursor te plaatsen en vervolgens op de zoomknoppen (A) te tikken of aan de **Draaiknop** te draaien.
- Contrast aanpassen kan via de schuifbalk, die wordt getoond door op het pictogram Contrast (B) te tikken of op de **Draaiknop** te drukken.

Schakel tussen beschikbare StructureScan-frequenties via het menu.

455 kHz	Uitstekende resolutie en een groter bereik dan 800 kHz
800 kHz	Beter onderscheidend vermogen dan 455 kHz in ondiep water

ForwardScan

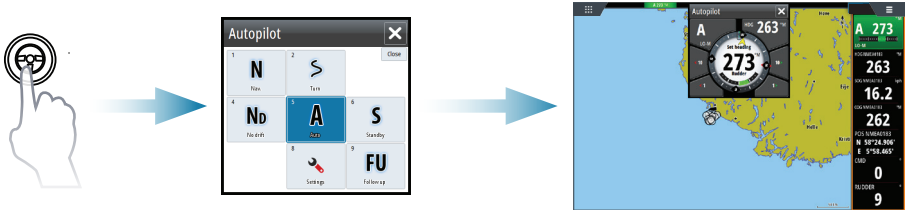
- Pas diepte, bereik en ruisonderdrukking aan via het menu.
- Start met opnemen van ForwardScan-logboeken via het menu.
- Gebruik de koersverlenging om ForwardScan te monitoren op het kaartpaneel. De kleuren van de koersverlenging zijn gebaseerd op de ForwardScan-alarmwaarden.



Stuurautomaat

U kunt de stuurautomaat vanuit elk paneel activeren.

1. Tik op de knop Stuurautomaat in de Instrumentenbalk of druk op de knop **WheelKey** als deze is geprogrammeerd voor stuurautomaatbediening.
2. Selecteer de stuurautomaatmodus in het pop-upvenster Stuurautomaat.



S	Standby	Stuurautomaat is passief. Wordt gebruikt bij het handmatig besturen van het roer
FU	Follow-up	Handmatige besturing. De roerhoek wordt ingesteld met de Draaiknop of door een andere FU-unit
NFU	Non-Follow-up	Handmatige besturing. De roerbeweging wordt geregeld door op de knoppen Port (bakboord) en Starboard (stuurboord) te tikken in het pop-upvenster Pilot (besturing)
A	Automatisch	Automatisch sturen, de ingestelde koers wordt gevolgd
Nd	Geen drift	Automatische besturing die het vaartuig op een rechte koers houdt door het afdrijven te compenseren
N	Navigatie	Automatisch sturen, het vaartuig wordt naar een specifieke waypoint genavigeerd of langs een route met behulp van GPS-gegevens
W	Wind *	Automatisch sturen, de ingestelde windhoek wordt aangehouden
W_N	Wind-navigatie *	Automatisch sturen, het vaartuig wordt naar een specifieke waypoint genavigeerd of langs een route met behulp van wind- en GPS-gegevens

* Alleen beschikbaar als het boottype is ingesteld op Zeilboot.

→ **Opmerking:** u kunt de stuurautomaat in de modus standby zetten door kort te drukken op de knop **WheelKey** als deze is geprogrammeerd voor stuurautomaatbediening.

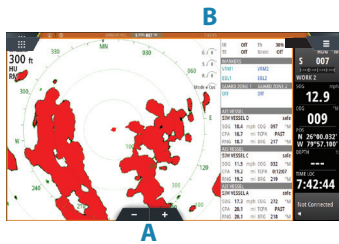
De ingestelde koers/grondkoers/windhoek aanpassen



De ingestelde koers (modus Auto), ingestelde windhoek (modus Wind) en ingestelde grondkoers (modus Geen drift) aanpassen:

- Tik op de knop **Port (bakboord)** of **Starboard (stuurboord)** in het pop-upvenster Autopilot, of
- draai aan de **Draaiknop**.

Radar



- Zet het uitzenden van radarsignalen aan/uit via het menu.
- Stel het bereik in met de zoomknoppen (A) of door aan de **Draaiknop** te draaien.
- Versterking, zeeruis en regenruis aanpassen kan via de schuifbalk, die wordt getoond door op het pictogram Instellingen (B) te tikken of op de **Draaiknop** te drukken.

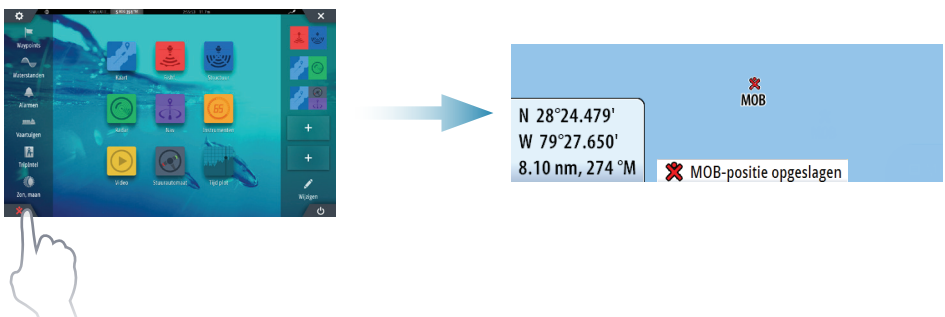
Audio

Activeer de Audio-overlay door op de knop **Audio** te tikken in de Instrumentenbalk.



MOB-markering plaatsen

Stel een Man overboord (MOB)-markering in op de positie van het vaartuig door op de **X**-knop te tikken op de Home pagina of door tegelijkertijd te drukken op de knoppen **Enter** en **Exit**.



Raadpleeg voor meer informatie de Bedieningshandleiding van de NSS evo3.

