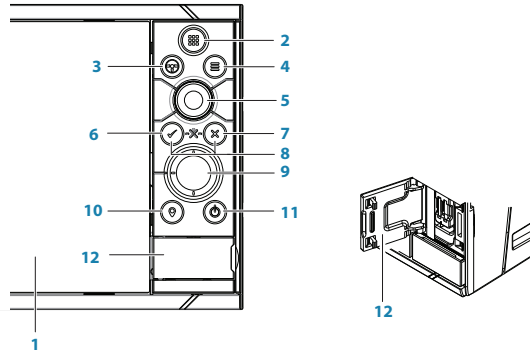


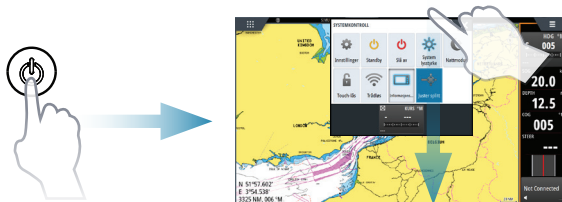
## Frontpanel



Nr.	Beskrivelse
1	Berøringsskjerms
2	<b>Hjem-skjerm knapp</b> - trykk for å åpne Hjem-skjerm og få tilgang til valg som skjerm-v.iduner og oppsett-meny.
3	<b>WheelKey knapp</b> - Brukerkonfigurerbar knapp, se i betjeningsmanual. <i>Som standard uten autopilot i systemet:</i> Kort trykk veksler mellom vinduene på skjermen. Langt trykk maksimerer aktive skjerm-vinduer på delt skjerm. <i>Som standard med autopilot i systemet:</i> Kort trykk åpner autopilot betjening og setter autopilot i standby-modus. Langt trykk veksler mellom vinduene på skjermen.
4	<b>Meny knapp</b> - trykk for å vise menyen til det aktive vinduet.
5	<b>Betjeningshjul</b> - vri for å bla gjennom menyelementer, og trykk deretter for å bekrefte et valg.
6	<b>Enter knapp</b> - trykk for å velge eller lagre instilling.
7	<b>Exit-knapp</b> - trykk én gang for å lukke en dialogboks, gå tilbake til forrige meny nivå og fjerne markøren fra panelet.
8	<b>MOB knapper</b> - trykk samtidig inn <b>Enter</b> og <b>Exit</b> knappene for å lage et MOB (Mann Over Bord) punkt ved båtens posisjon.
9	<b>Pillknapper</b> - trykk for å aktivere markør eller for å flytte markør Meny betjening: trykk for å navigere i gjennom meny-elementer, og for å justere verdier.
10	<b>Mark-knapp</b> - trykk for å lagre et veipunkt ved båtens posisjon, eller ved markør-posisjon når markøren er aktiv.
11	<b>På/av-knapp</b> - hold inne for å slå enheten PÅ/AV. Trykk en gang for å få frem dialogboksen Systemkontroll. Flere trykk vil veksle mellom 3 fastsatte lysstyrke-nivåer.
12	Dør til kortleser.

## Systemkontroll dialog

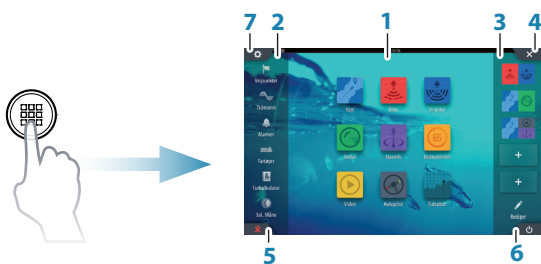
Gir hurtig tilgang til innstillinger, belysning osv. Aktiver dialogen ved å trykke på **av/på**-knappen, eller dra fingeren fra toppen av berøringsskjermen.



→ **NB:** Innholdet i **Systemkontroll** dialogen er avhengig av tilkoblet utstyr og hvilket skjermbilde som er aktivt.

## Hjem-skjerm

Aktiver Hjem siden ved å velge **Hjem** knappen.

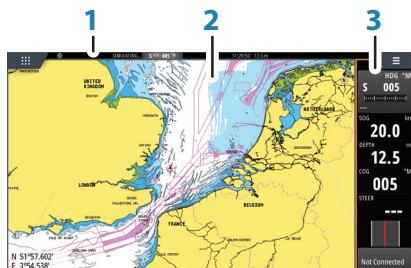


1. Funksjons knapper
2. Verktøy
3. Favoritter
4. Lukk knapp
5. Mann-Over-Bord (MOB) knapp
6. PÅ/AV-knapp
7. Innstillingsknapp

## Hovedfunksjon - skjermbilder

Aktiver et skjermbilde:

- Velg funksjons knapp (fullskjermsvindu), eller
- velg en favoritt knapp, eller
- trykk og hold en funksjons knapp for å velge en forhåndsoppsatt delt skjermbilde.



- 1 Statuslinje
- 2 Skjermbilde
- 3 Informasjonspanel

## Juster størrelsen på skjermvindu

Vindusstørrelsen i et delt skjermvindu kan justeres.

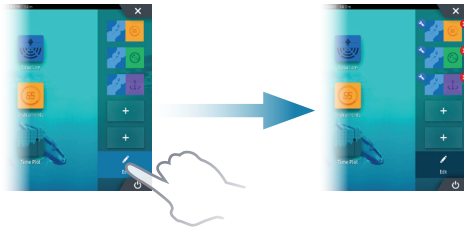
1. Velg Juster-splitt knappen i **Systemkontroll** dialogen for å vise endringsikonet.
2. Dra ikonet med fingeren for å sette ønsket størrelse.
3. Lagre endringene ved å berøre skjermen.



## Rediger et favorittskjermbilde

Du kan korrigere eksisterende favoritter eller legge til egne:

- Velg Rediger ikonet, eller
- trykk og holde på en favoritt knapp.



Rediger favorittskjermbilde



Slett favorittskjermbilde



Legg til nytt favorittskjermbilde

Rediger et eksisterende favorittskjermbilde eller konfigurere et nytt skjermbilde ved å dra et bildeikon til eller fra forhåndsvisnings-området.

Lagre endringene ved å velge **Lagre** knappen.

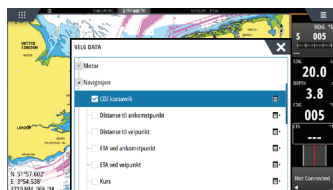
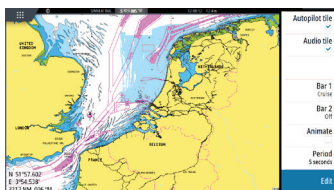


## Informasjonspanel

Velg Informasjonspanel knappen i **Systemkontroll** dialogen for å slå av/på Informasjonspanelet.

For å endre innholdet i Informasjonspanelet:

1. Berør **Informasjonspanelet** for å gjøre det aktivt.
2. Velg Rediger fra menyen.
3. Velg funksjonsboksen du ønsker å endre.
4. Velg den nye informasjonen du ønsker å vise.
5. Lagre endringene ved å velge Ferdig med redigering i menyen.



## Kart



A

- Zoom i kartet ved å dra fingrene sammen eller fra hverandre på berøringsskjermen, eller ved å bruke zoom knappene (A), eller vri på **betjeningshjulet**.
- Flytt kartet i hvilken som helst retning ved å dra med fingrene på berøringsskjermen.
- Vis informasjon om kartobjekter ved å velge objektet.

## Veipunkt

- **NB:** Når markøren er inaktiv, vil veipunktet bli plassert ved båtens posisjon. Med markøren aktiv, vil veipunktet bli plassert ved valgte markørposisjon.

For å lagre et veipunkt:

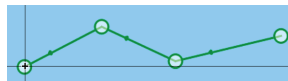
- Trykk inn **Mark**-knapp for raskt lage et veipunkt.
- Trykk inn **betjeningshjulet**, eller benytt det nye veipunkt valget i menyen til å åpne en ny veipunkt-dialog.



## Ruter

Lage en rute:

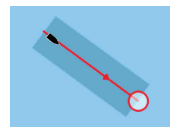
1. Trykk på skjermen eller bruk piltastene for å aktivere markør-modus.
2. Velg Ny og deretter Ny rute i menyen.
3. Berør kartet for å velge posisjon til det første rutepunktet. Alternativt, bruk piltastene for å finne rutepunktet, trykk inn **betjeningshjulet** for å bekrefte posisjonen.
4. Gjenta punkt 3 for å sette ut flere veipunkter i ruten.
5. Lagre ruten ved å velge lagre i menyen.



## Navigere

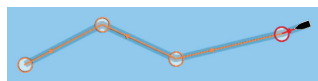
Naviger til kursor posisjon:

1. Berør kartet eller bruk piltastene for å plassere markør.
2. Velg **Gå til markør** i menyen.



Naviger i en forhåndsdefinert rute:

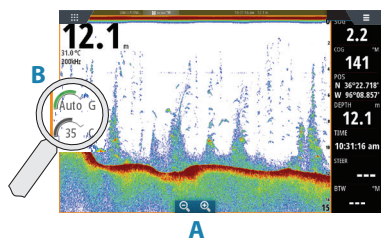
- Berør ruten for å gjøre den aktiv, velg så fra menyen å start navigering langs den valgte ruten, eller
- velg ruten fra Rute dialogen og deretter i hvilken retning du vil navigere ruten i.



## Overlegg

Legg til radar eller StructureScan overlegg på kartbildet ved å velge funksjonen i menyen.

## Ekkolodd



- Zoom i bildet ved å bruke zoom knappene (A) eller vri på **betjeningshjulet**.
- Se ekkoloddhistorie ved å flytte bildet med å dra fingeren på skjermen.
- Juster styrke og farge fra stolpemeny, som vises ved å berøre styrke eller farge ikonet (B), eller ved å trykke på **betjeningshjulet**.
- Velg Auto styrke på/av i menyen, eller ved å holde inne **betjeningshjulet**.

Velg tilgjengelige ekkoloddfrekvenser fra menyen. Tilgjengelige valg er avhengig av type svinger som er tilkoblet systemet.

Enkel-frekvens svingere	50 kHz	Gir ekkoloddbilder med lav oppløsning. Best ytelse på dypt vann
	83 kHz	Dekker et større område
	200 kHz	Gir ekkoloddbilder med høy oppløsning og bedre skilleevne på grunt vann
Chirp svingere	Lav CHIRP	Gir ekkoloddbilder med lav oppløsning. Best ytelse på dypt vann
	Medium CHIRP	Bedre dybde-penetrering enn Høy CHIRP, men med minimalt tap av ekkoloddets skilleevne
	Høy CHIRP	Gir ekkoloddbilder med høy oppløsning og bedre skilleevne på grunt vann

## StructureScan



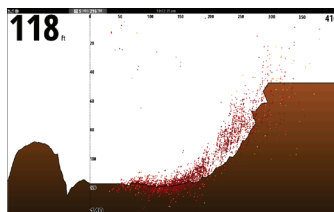
- Velg Nedskanning eller Sideskanning bilde fra menyen.
- Zoom i bildet ved å berøre skjermen for å posisjonere kursor, deretter berør zoom knappene (A), eller vri på **betjeningshjulet**.
- Juster kontrasten manuelt fra stolpemenyen, som vises ved å berøre Kontrast ikonet (B), eller ved å trykke **betjeningshjulet**.

Velg mellom tilgjengelige StructureScan frekvenser fra menyen.

455 kHz	Veldig bra oppløsning og større område enn 800 kHz
800 kHz	Bedre defineringsgrad enn 455 kHz på grunnere vann

## ForwardScan

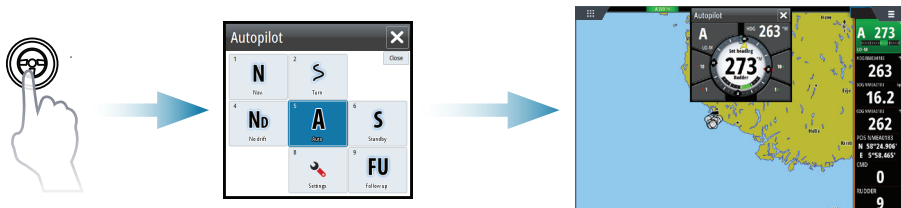
- Juster dybde, rekkevidde og støydemping fra denne menyen.
- Start opptak av ForwardScan logging fra denne menyen.
- Benytt kursforlengeren til å overvåke ForwardScan i kartvinduet. Fargene på kursforlengeren er basert på ForwardScan alarm-verdier.



## Autopilot

Autopiloten kan aktiveres fra alle skjermbilder.

1. Trykk på Autopilot elementet i instrument-søylen eller **WheelKey** når denne er konfigurert for Autopilot betjening.
2. Velg autopilot modus i Autopilot pop-up vinduet.



<b>S</b>	Standby	Autopiloten er passiv; benyttes ved manuell styring av båten
<b>FU</b>	Follow-up	Manuell styring. Rorvinkelen angis med <b>betjeningshjulet</b> eller av en annen FU-enhet
<b>NFU</b>	Non-Follow-up	Kontroller rorbevegelsen ved å velge <b>Babord</b> og <b>Styrbord</b> knapper i Autopilot pop-up vinduet, eller fra en annen NFU enhet
<b>A</b>	Auto	Automatisk styring: opprettholder satt heading
<b>Nd</b>	NoDrift (Ingen avdrift)	Automatisk styring: holder båten på en rett pallelinje ved å kompensere for avdrift
<b>N</b>	Navigasjon	Automatisk styring: navigerer båten mot et spesifikt veipunkt eller gjennom en rute ved hjelp av GPS data
<b>W</b>	Vind *	Automatisk styring: opprettholder satt vindvinkel
<b>W<sub>N</sub></b>	Vind navigering *	Automatisk styring: navigerer båten mot et spesifikt veipunkt eller gjennom en rute ved hjelp av både vind og GPS data

\* Kun tilgjengelig dersom båttype er satt til Seilbåt.

→ **NB:** Du bytter autopilot til Standby modus fra automatisk modus ved et kort trykk på **WheelKey** konfigurert for Autopilot betjening.

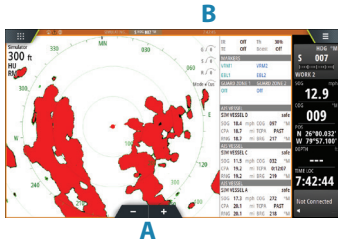
### Juster satt heading / kurs / vindvinkel



Juster satt heading (Auto modus), satt vindvinkel (Vind modus) og satt kurs (Ingen avdrift modus):

- Berør **Babord** eller **Styrbord** knappene i autopilot pop-up vinduet, eller
- roter **betjeningshjulet**.

## Radar




- Slå radar sending på/av fra menyen.
- Sett område ved å bruke zoom knappene (A), eller ved å rotere **betjeningshjulet**.
- Juster gain (styrke), sea clutter (sjøstøy) og rain clutter (regnstøy) fra stolpemenyen, som vises ved å berøre oppsett ikonet (B), eller ved å trykke på **betjeningshjulet**.

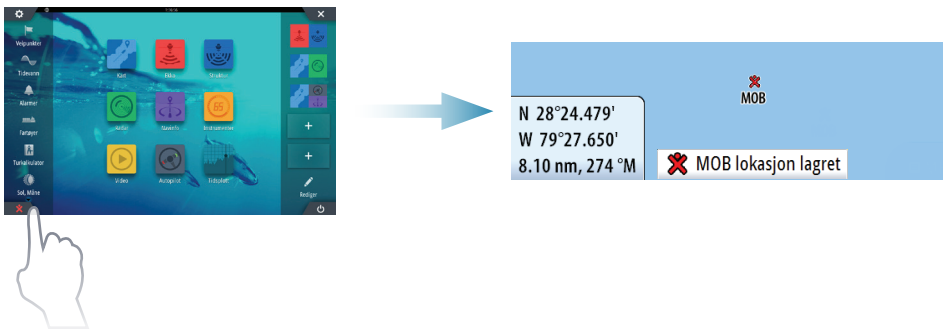
## Lydkontroll

Aktiver lydkontroll overlegg ved å berøre **Lydkontroll** valget i informasjonspanelet.



## Posisjonere et MOB merke

Lagre et Mann-Over-Bord (MOB) merke på båtens posisjon ved å velge  knappen på HJEM siden, eller samtidig trykke inn **Enter** og **Exit** fra knappetastaturet.



For mer detaljer, se  
NSS evo3 Brukerhåndbok.

