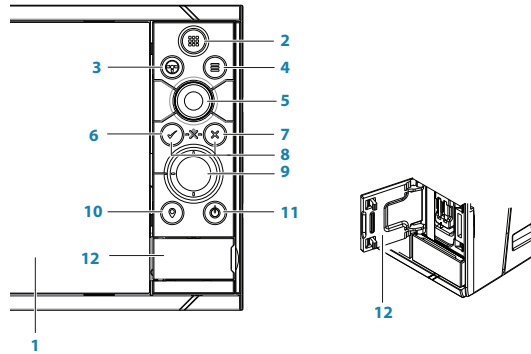


## Etupaneeli



Nro	Kuvaus
1	Kosketusnäyttö.
2	<b>Sivut-/Kotipainike</b> – avaa Kotisivun sivun valintaa ja asetusten muokkaamista varten.
3	<b>WheelKey</b> – käyttäjän määritettävissä (ohje käyttöoppaassa). <b>Oletusasetus järjestelmissä, joissa ei ole autopilottitoimintoa:</b> Lyhyt painallus vaihtaa paneelien välillä jaetun näkymän tilassa. Pitkä painallus suurentaa aktiivisena olevan paneelin jaetun näytön tilassa. <b>Oletusasetus autopilottitoiminnolla varustetuissa järjestelmissä:</b> Lyhyt painallus avaa autopilottiohjauksen ja kytkee autopilottitoiminnon valmiustilaan. Pitkä painallus vaihtaa paneelien välillä jaetun näkymän tilassa.
4	<b>Valikkopainike</b> – painallus avaa aktiivisen paneelin valikon.
5	<b>Kiertonuppi</b> – suurennaa tai selaa valikoita kiertämällä ja avaa valinta painamalla.
6	<b>Enter-painike</b> – painallus vahvistaa valinnan tai tallentaa asetuksen.
7	<b>Exit-painike</b> – painallus sulkee valintaikkunan, palaa valikossa edelliselle tasolle tai poistaa kohdistimen paneelistä.
8	<b>MOB-painikkeet</b> – <b>Enter-</b> ja <b>Exit-painikkeiden</b> painaminen samanaikaisesti luo MOB (Man over board / mies yli laidan) -merkin aluksen sijainnin kohdalle.
9	<b>Nuolipainikkeet</b> – painallus aktivoi kohdistimen tai siirtää sitä. Käyttö valikoissa: selaa valikkoa ja säätää arvoa.
10	<b>Merkintäpainike</b> – aseta reittipiste aluksen sijaintiin tai, kohdistimen ollessa aktiivisena, kohdistimen sijaintiin.
11	<b>Virtapainike</b> – pitkä painallus kytkee laitteen virran päälle tai pois. Yksittäinen painallus avaa Järjestelmäasetukset-valintaikkunan. Useammin painamalla voit valita näytön oletuskirkkauden kolmesta vaihtoehdosta.
12	Kortinlukija

# Järjestelmäasetukset-valintaikkuna

Nopea pääsy järjestelmäasetuksiin.

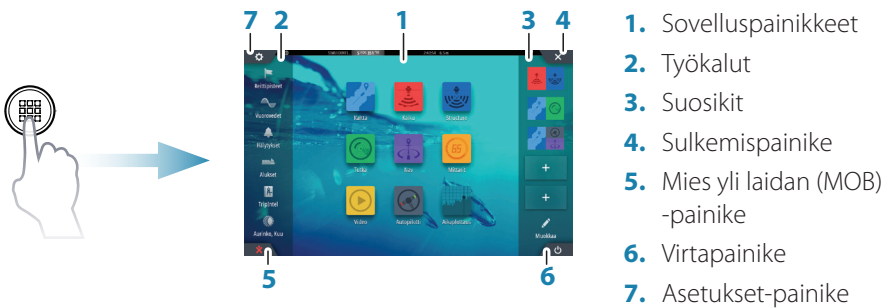
Avaa valintaikkuna painamalla **Virtapainiketta** tai pyyhkäisemällä näytön ylälaidasta.



→ **Huomaa:** Järjestelmäasetukset-valintaikkunan sisältö määräytyy yhdistetyn laitteiston ja aktiivisena olevan paneelin mukaan.

# Kotisivu

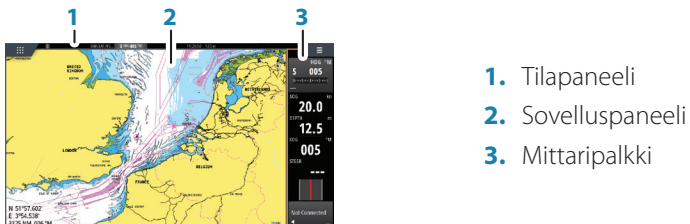
Avaa Kotisivu painamalla **Kotipainiketta**.



# Sovellussivut

Sovellussivun aktivoiminen

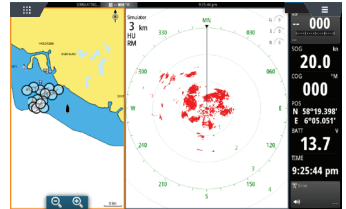
- Napauta sovelluksen painiketta (koko näytön paneelissa),
- napauta Suosikit-painiketta tai
- valitse ennalta määritetty jaetun näytön tila painamalla pitkään sovelluksen painiketta.



## Paneelien koon muuttaminen

Voit muuttaa jaetulla sivulla olevien paneelien kokoa.

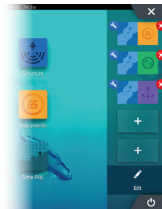
1. Tuo mukautuskuvake näkyviin napauttamalla Järjestelmäasetukset-valintaikkunan Aseta jako -kuvaketta.
2. Säädä paneeli halutun kokoiseksi vetämällä mukautuskuvaketta.
3. Tallenna muutokset napauttamalla näyttöä.



## Suosikkisivun muokkaaminen

Suosikkien muokkautilaan siirtyminen

- Napauta Muokkaa-kuvaketta tai
- paina pitkään suosikkipainiketta.



Muokkaa suosikkisivua



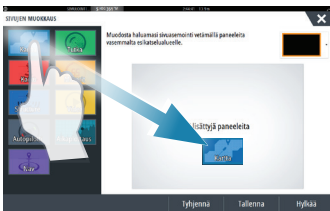
Poista suosikkisivu



Lisää uusi suosikkisivu

Voit muokata olemassa olevia suosikkisivuja tai määrittää uuden sivun vetämällä paneelikuvaketta esikatselualueelle tai pois esikatselualueelta.

Tallenna muutokset napauttamalla **Tallenna**-painiketta.

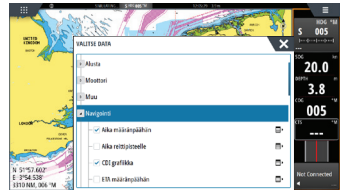
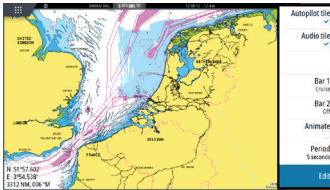


## Mittaripalkki

Voit tuoda palkin näkyviin tai viedä sen pois näkyvistä napauttamalla Mittaripalkki-painiketta Järjestelmäasetukset-valintaikkunassa.

Mittaripalkin sisällön muokkaaminen

1. Aktivoi mittaripalkki napauttamalla sitä.
2. Valitse valikosta Muokkaa.
3. Napauta muokattavaa kohdetta.
4. Valitse mittaripalkissa näytettävät tiedot.
5. Tallenna muutokset valitsemalla valikosta Tallenna.



## Kartat



A

- Voit zoomata kartan näkymää nipistämällä tai levittämällä sormia, zoomauspainikkeilla (A), tai kiertämällä **Kiertonuppia**.
- Voit siirtää näkymää kartalla mihin suuntaan tahansa.
- Voit näyttää tietoja karttakohteesta napauttamalla sitä.

## Reittipisteet

→ **Huomaa:** Kun kohdistin on poissa käytöstä, reittipiste asetetaan aluksen sijainnin kohdalle. Kun kohdistin on käytössä, reittipiste asetetaan sen osoittamaan kohtaan.

Reittipisteen luominen

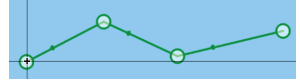
- Voit luoda reittipisteen nopeasti painamalla **Merkintäpainiketta**.
- Voit avata Uusi reittipiste -valintaikkunan painamalla **Kiertonuppia** tai valitsemalla kohdan Uusi reittipiste valikosta.



## Reitti

Reitin luominen

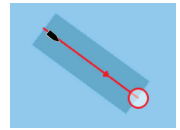
1. Aktivoi kohdistin napauttamalla näyttöä tai käyttämällä nuolipainikkeita.
2. Valitse valikosta Uusi reitti.
3. Sijoita ensimmäinen reittipiste napauttamalla karttaa. Reittipisteen voi sijoittaa myös kohdistamalla sijainnin ensin nuolinäppäimillä ja vahvistamalla sijainnin sitten painamalla **Kiertonuppia**.
4. Voit sijoittaa muut reittipisteet toistamalla kohdan 3.
5. Tallenna reitti valitsemalla valikosta Tallenna.



## Navigointi

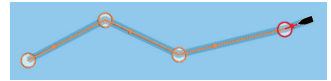
Kohdistimen osoittamaan sijaintiin navigointi

1. Asemoi kohdistin napauttamalla näyttöä tai käyttämällä nuolinäppäimiä.
2. Valitse valikosta Mene kursorille.



Ennalta määritetyn reitin navigointi

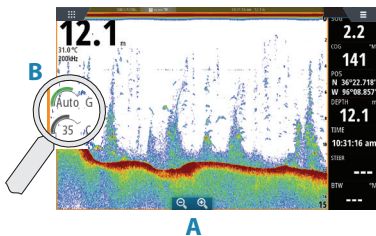
- Aktivoi reitti napauttamalla sitä ja valitse sitten valikosta Mene reitille tai
- valitse reitti Reitit -valintaikkunasta ja valitse sitten valintaikkunasta Mene.



## Tietokerros

Voit lisätä karttaan tietokerroksia (tutka, sää, SonarChart Live [vain Navionics-kartoissa] tai StructureScan) valitsemalla ne valikosta.

## Kaikuluotain

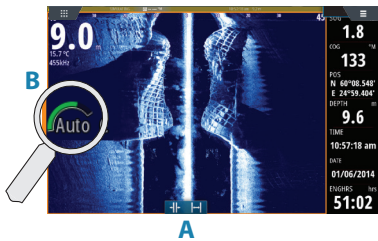


- Voit zoomata kartan näkymää zoomauspainikkeilla (**A**) tai kiertämällä **Kiertonuppia**.
- Voit katsella kaikuluotaushistoriaa liu'uttamalla kuvaa.
- Vahvistusta ja väriä voi säätää liukupalkista napauttamalla niiden kuvakkeita (**B**) tai painamalla **Kiertonuppia**.
- Automaattivahvistuksen voi ottaa käyttöön ja poistaa käytöstä valikosta tai painamalla pitkään **Kiertonuppia**.

Voit valita kaikuluotaustaajuuden valikosta. Käytettävissä olevat taajuudet määräytyvät järjestelmään kytkettyjen kaikuantureiden mukaan.

Yhden taajuuden kaikuanturit	50 kHz	Matalan resoluution kuvat. Paras suorituskyky syvässä vedessä
	83 kHz	Parempi kattavuus
	200 kHz	Korkean resoluution kuvat ja parempi kohteenerotuskyky matalassa vedessä
CHIRP-kaikuanturit	Matala CHIRP-taajuus	Matalan resoluution kuvat. Paras suorituskyky syvässä vedessä
	Keskikorkea CHIRP-taajuus	Parempi syvyysmittaus kuin korkealla CHIRP-taajuudella ja vain hiukan heikompi kohteenerotuskyky
	Korkea CHIRP-taajuus	Korkean resoluution kuvat ja parempi kohteenerotuskyky matalassa vedessä

## StructureScan



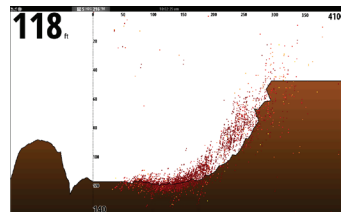
- Valitse joko Downscan tai Sidescan valikosta.
- Voit zoomata kuvaa asettamalla ensin kohdistimen näytölle napauttamalla näyttöä ja napauttamalla sitten zoomauspainikkeita (A) tai kiertämällä **Kiertonuppia**.
- Voit säätää kontrastia liukupalkista napauttamalla ensin kontrastisäädön kuvaketta (B) tai painamalla **Kiertonuppia**.

Voit vaihtaa StructureScan-taajuuksia valikosta.

455 kHz	Erinomainen resoluutio ja parempi toimintasäde kuin 800 kHz:n taajuudella
800 kHz	Parempi erotuskyky kuin 455 kHz:n taajuudella matalammassa vedessä

## ForwardScan

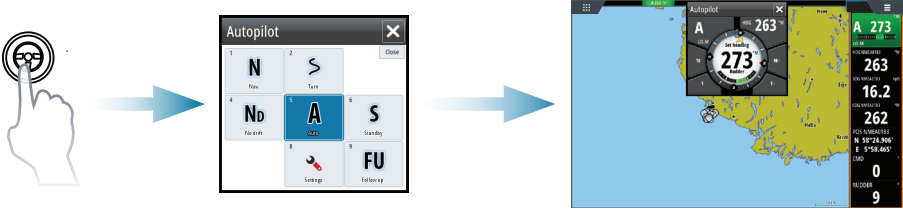
- Voit säätää syvyyttä, toimintasädettä ja häiriönpoistoa valikosta.
- Voit aloittaa ForwardScan-lokien tallentamisen valikosta.
- Suuntaviivan avulla voit tarkkailla ForwardScanin karttapaneelissa. Suuntaviivan värit määritetään ForwardScanin hälytysarvojen perusteella.



# Autopilotti

Voit aktivoida autopilotin mistä tahansa paneelista.

1. Napauta Autopilot-kuvaketta mittaripalkissa tai paina painiketta **WheelKey** (kun se on asetettu ohjaamaan autopilottia).
2. Valitse autopilotin tila Autopilot-ponnahdusikkunasta.



<b>S</b>	Valmiustila	Autopilotti on passiivisessa tilassa. Käytetään, kun alusta ohjataan manuaalisesti
<b>FU</b>	Seuranta	Manuaalinen ohjaus. Peräsimen kulmaa ohjataan joko <b>Kiertonupilla</b> tai muulla FU-yksiköllä
<b>NFU</b>	Ei seurantaa	Manuaalinen ohjaus. Peräsimen liikettä ohjataan joko <b>Port (Paapuuri)</b> - ja <b>Starboard (Styyrpuuri) -painikkeilla</b> Pilot-ponnahdusikkunassa tai muulla NFU-yksiköllä
<b>A</b>	Auto	Automaattinen ohjaus pitää asetetun ohjaussuunnan
<b>Nd</b>	Ei ajautumista	Automaattinen ohjaus pitää aluksen suoralla suuntimalla kompensoimalla ajautumisen vaikutusta
<b>N</b>	Navigointi	Automaattinen ohjaus navigoi aluksen määritettyyn reittipisteeseen joko reitti- tai GPS-tietojen perusteella
<b>W</b>	Tuuli*	Automaattinen ohjaus pitää asetetun tuulikulman
<b>Wn</b>	Tuulinavigointi *	Automaattinen ohjaus navigoi aluksen asetettuun reittipisteeseen tai noudattaa asetettua reittiä käyttäen sekä tuuli- että GPS-tietoja

\* Käytettävissä vain, jos veneen tyyppin asetuksena on Purjevene.

→ **Huomaa:** Voit kytkeä autopilotin valmiustilaan mistä tahansa automaattilasta painamalla painiketta **WheelKey** (kun se on asetettu ohjaamaan autopilottia).

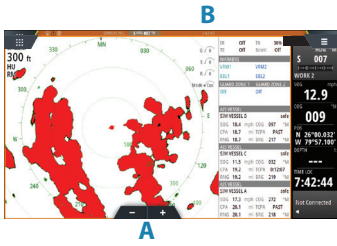
## Ohjaussuunnan/kurssin/tuulikulman säätäminen



Ohjaussuunnan (Auto-tila), tuulikulman (Tuuli-tila) ja kurssin asettaminen (Ei ajautumista -tila)

- Napauta **Port (Paapuuri)**- tai **Starboard (Styyrpuuri) -painiketta** autopilotin ponnahdusikkunassa tai
- kierrä **Kiertonupia**.

# Tutka



- Voit kytkeä tutkan lähetyksen päälle tai pois valikosta.
- Voit säätää toimintasädetä napauttamalla zoomauskuvaketta (A) tai kiertämällä **Kiertonuppia**.
- Vahvistuksen sekä aalto- ja sadevälkkeiden asetuksia voi säätää liukupalkista napauttamalla asetuskuvaetta (B) tai painamalla **Kiertonuppia**.

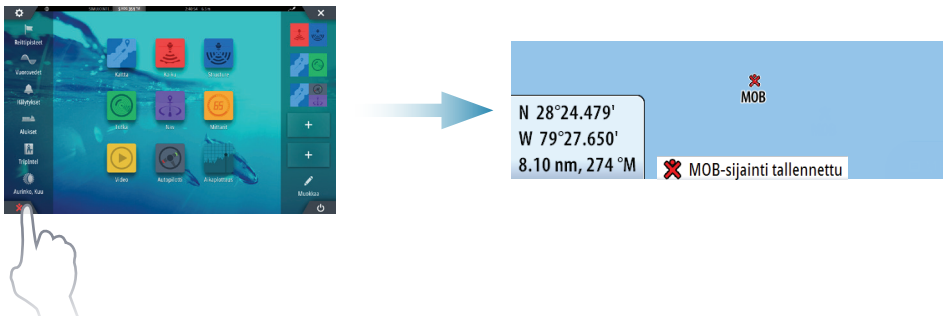
# Audio

Voit aktivoida Audio-tietokerroksen napauttamalla **Audio-kuvaketta** mittaripalkissa.



# MOB-merkin asettaminen

Voit tallentaa MOB (mies yli laidan) -merkin aluksen sijainnin kohdalle napauttamalla **X**-painiketta Kotisivulla tai painamalla samanaikaisesti laitteen **Enter**- ja **Exit**-painikkeita.



Lisätietoja on NSS evo3 -käyttöohjeessa.

