

## Especificaciones técnicas

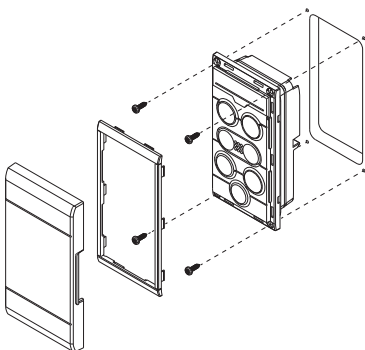
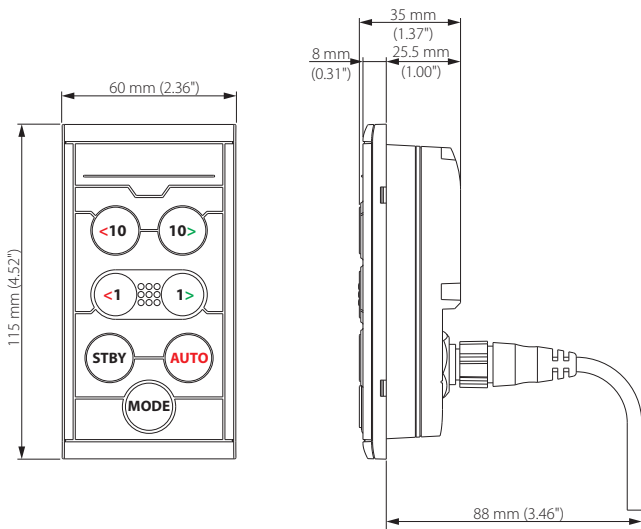
Peso	0.15 kg (0.33 lbs)
Fuente de alimentación	9 - 16 V
Consumo de electricidad (@ 13.5 V)	Retroiluminación OFF: 0.81 W (60 mA) Retroiluminación MAX.: 1.38 W (102 mA)
Carga de red	3 LEN
Carcasa	PC/ABS
Impermeabilización estándar	IPx7
Temperatura de uso	-25°C a +65°C (-13°F a +149°F)
Temperatura de almacenamiento	-40°C a +85°C (-40°F a +185°F)
Humedad máxima	100% de humedad relativa
Conectores	1 macho Micro-C



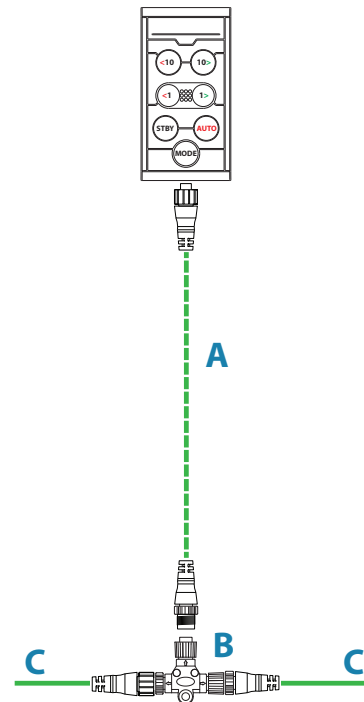
Otra documentación disponible en:  
[www.simrad-yachting.com/es-es/](http://www.simrad-yachting.com/es-es/)



## Dimensiones y montaje



## Cableado



<b>A</b>	Cable de conexión micro-C (hembra a macho) caída máx. 6 m/20 pies
<b>B</b>	Conector en T Micro-C
<b>C</b>	Red troncal NMEA 2000

**SIMRAD**

## OP12 Controlador de piloto automático

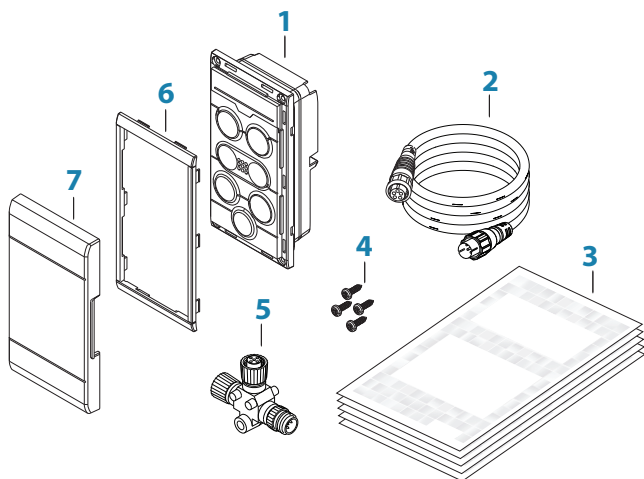
Guía del usuario

ESPAÑOL



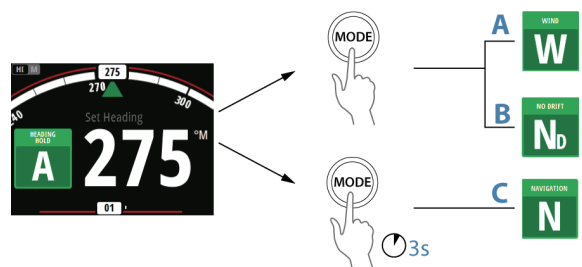
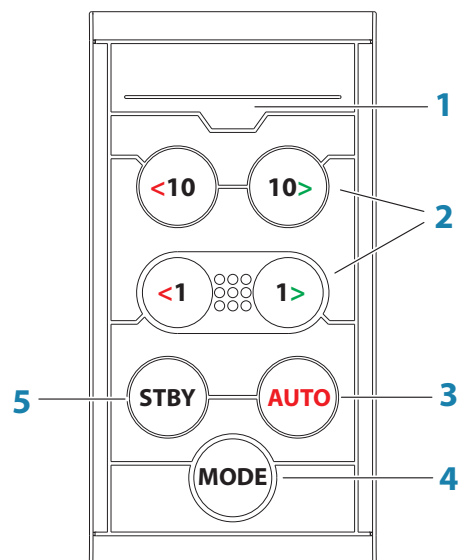
[www.simrad-yachting.com/es-es/](http://www.simrad-yachting.com/es-es/)

## Contenido de la caja



1	Controlador de piloto automático
2	Cable de conexión micro-C de 0,6 m/2 ft
3	Paquete de documentación
4	Tornillos de montaje (4 tornillos n.º 4 x 3/8" PN HD SS)
5	Conector en T Micro-C
6	Embellecedor
7	Protector solar

## Funcionamiento



## Funcionamiento

<p><b>1 LED</b></p> <p>Indicador de modo y de alarma:</p> <ul style="list-style-type: none"> <li>• Modo Automático: luz fija</li> <li>• Modo Viento: parpadeo (80 % encendido, 20 % apagado)</li> <li>• Modo NAV: parpadeo (40 % encendido, 60 % apagado)</li> <li>• Alarma en la red: parpadeo rápido</li> </ul> <p>Verde en modo Día y rojo en modo Noche.</p> <p>→ <b>Nota:</b> No hay indicación por LED para los modos Sin deriva y NFU.</p>	<p><b>2 Teclas de babor y estribor</b></p> <p>En modo En espera: pulse la tecla adecuada para activar el modo para activar el modo de gobierno sin seguimiento (NFU).</p> <p>En modo Automático:</p> <ul style="list-style-type: none"> <li>• Pulse una de las teclas para cambiar el rumbo 1° o 10° a babor o a estribor</li> <li>• Para los tipos de embarcación establecidos como velero: mantenga pulsadas ambas teclas de babor o de estribor para iniciar una virada/trasluchada</li> </ul> <p>En el modo Sin deriva:</p> <ul style="list-style-type: none"> <li>• Pulse una de las teclas para cambiar el rumbo 1° o 10° a babor o a estribor</li> </ul> <p>En el modo Viento:</p> <ul style="list-style-type: none"> <li>• Pulse para cambiar el ángulo de viento establecido 1° o 10° a babor o a estribor</li> <li>• Pulse ambas teclas de 1° para iniciar una virada/trasluchada</li> </ul>
---	--

<p><b>3 Tecla de modo automático</b></p> <p>Púlsela para activar el modo Automático.</p>	<p><b>4 Tecla de modo</b></p> <p>→ <b>Nota:</b> Solo se utiliza cuando el piloto automático está en modo Automático o Sin deriva.</p> <p>Púlsela una vez para seleccionar el modo:</p> <ul style="list-style-type: none"> <li>• Para el tipo de barco establecido como velero: activa el modo Viento (<b>A</b>)</li> <li>• Para otro tipo de configuración de embarcación: activa el modo Sin deriva (<b>B</b>)</li> </ul> <p>Mantenga pulsada la tecla para activar el modo NAV (<b>C</b>)</p>
<p><b>5 Tecla de modo en espera</b></p> <p>Púlsela para activar el modo En espera.</p>	