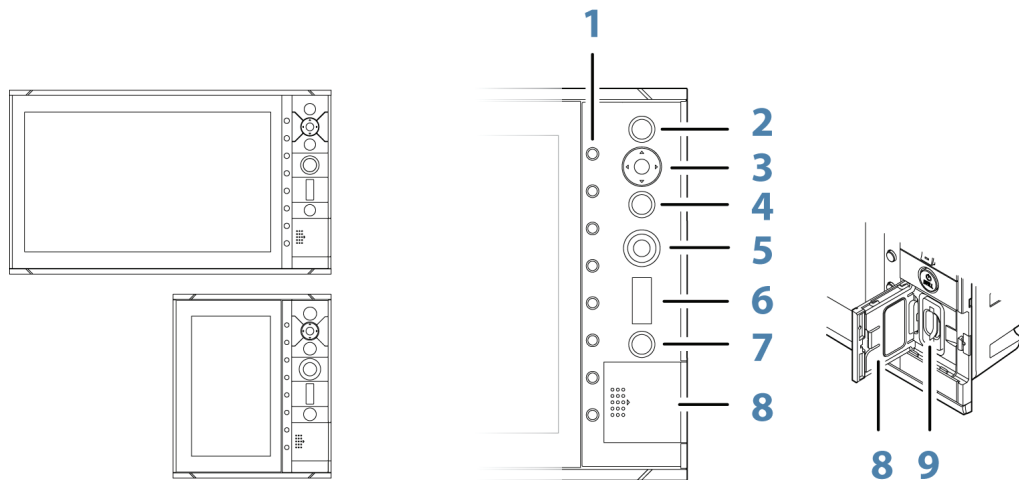


→ **Remarque** : Ce document couvre les produits suivants :

- R2009 Système Radar avec écran 9" vertical, associé aux radars Halo, 3G, 4G ou HD.
- R3016 Système Radar avec écran 16" horizontal, associé aux radars Halo, 3G, 4G ou HD.
- R3016 12U/6X Système Radar (IMO CAT 3).

### Face avant et touches tactiles



No.	Description
1	<b>Touches tactiles</b> Appuyer une fois pour accéder aux options de la fonction correspondante.
2	<b>ENT - Touche Enter</b> Sans menu ouvert ni curseur actif : Pas de fonction. Avec curseur actif : Appuyer pour acquérir une cible ou activer l'AIS. Appuyer et maintenir pour afficher les options de gestion du radar et des cibles AIS. Dans un menu et invite écran : Appuyer pour sélectionner une option ou activer/désactiver une option.
3	<b>Touche flèche</b> Sans menu actif : Appuyer pour déplacer le curseur sur l'écran radar (PPI). Dans un menu : Appuyer pour naviguer dans les menus et pour modifier une valeur.
4	<b>EXIT - Touche Exit</b> Sans menu actif : Pas de fonction. Dans un menu : Appuyer pour revenir au menu précédent ou pour fermer une boîte de dialogue.
5	<b>Sélecteur rotatif</b> Sans menu actif : Le comportement sera lié au mode opérationnel Dans un menu : Tourner pour naviguer dans les menus et pour modifier une valeur. Appuyer pour sélectionner ou pour enregistrer.
6	<b>RANGE - Touche Echelle</b> Appuyer sur + ou - pour augmenter ou diminuer l'échelle radar.
7	<b>STANDBY/BRILL - Touche Standby/Luminosité</b> Appuyer une fois pour afficher l'invite écran Standby/Luminosité, appuyer de nouveau pour basculer entre Standby et Transmettre. Appuyer et maintenir pour Démarrer/Eteindre le système radar.
8	<b>Porte du lecteur de carte</b>
9	<b>Lecteur carte SD</b>

### Utilisation du curseur

Afficher curseur : Appuyer sur l'une des touches flèches.

Masquer et retour curseur : Appuyer sur la touche **EXIT**.

→ **Remarque**: Le curseur ne peut pas être activé, désactivé ou déplacé lorsqu'un menu ou une boîte de dialogue sont ouverts.

# Page principale

La page principale est divisée en zones d'affichage prédéfinies comme indiqué.

## 1. Plan Position Indicator (PPI)

Zone vidéo radar où sont effectuées les opérations de navigation et de poursuite des pistes.

## 2. Information bateau

Indicateurs des modes de stabilisation, gel d'image et jauges.

## 3. Zone cibles

Informations détaillées des cibles radar et AIS.

## 4. Touches tactiles

Références des touches tactiles.

## 5. Indicateur cibles

Vue globale des paramètres cibles.

## 6. Marqueurs

Détails des marqueurs VRM et EBL.

## 7. Information curseur

Azimut et distance du curseur par rapport à la position du bateau. Contient également la position du curseur, si une source position est disponible.

## 8. Zone alertes

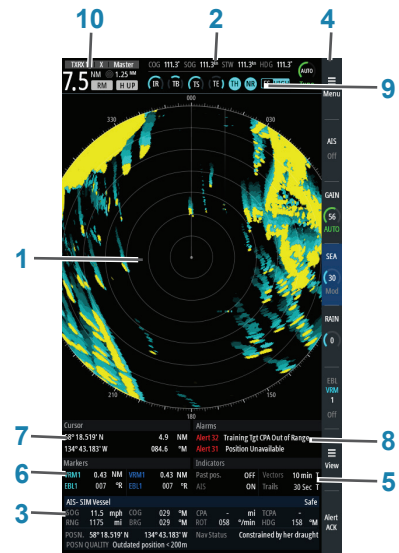
Liste des alertes actives.

## 9. Signal radar

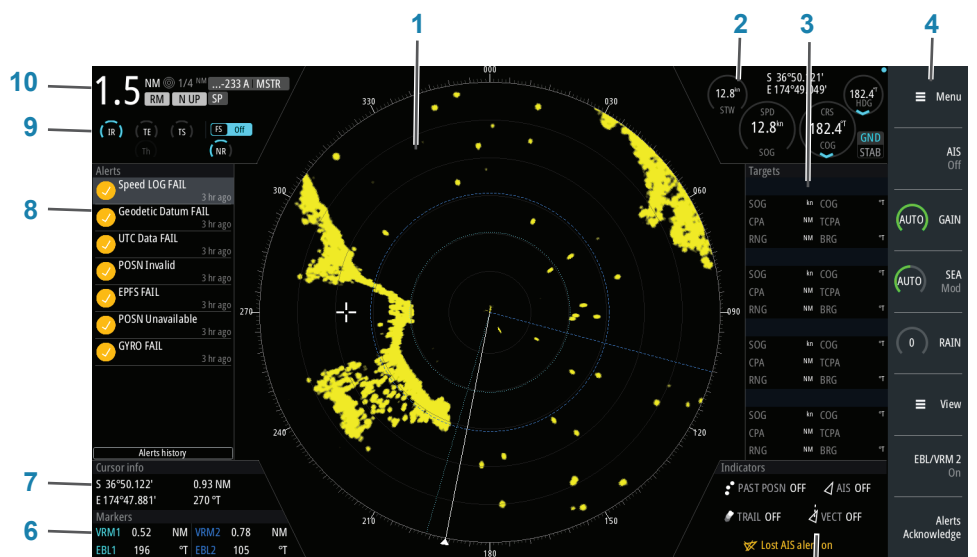
Jauges de traitement du signal et indicateurs de fonctionnement du radar.

## 10. Information système

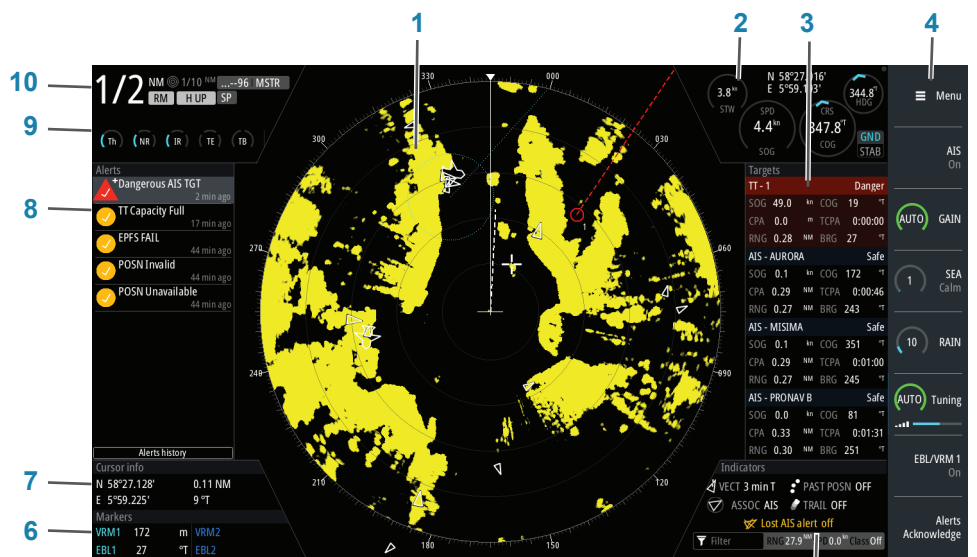
Echelle, Mode émission radar.



R2009 9" Ecran vertical


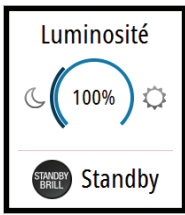


R3016 16" Ecran horizontal



R3016 12U/6X

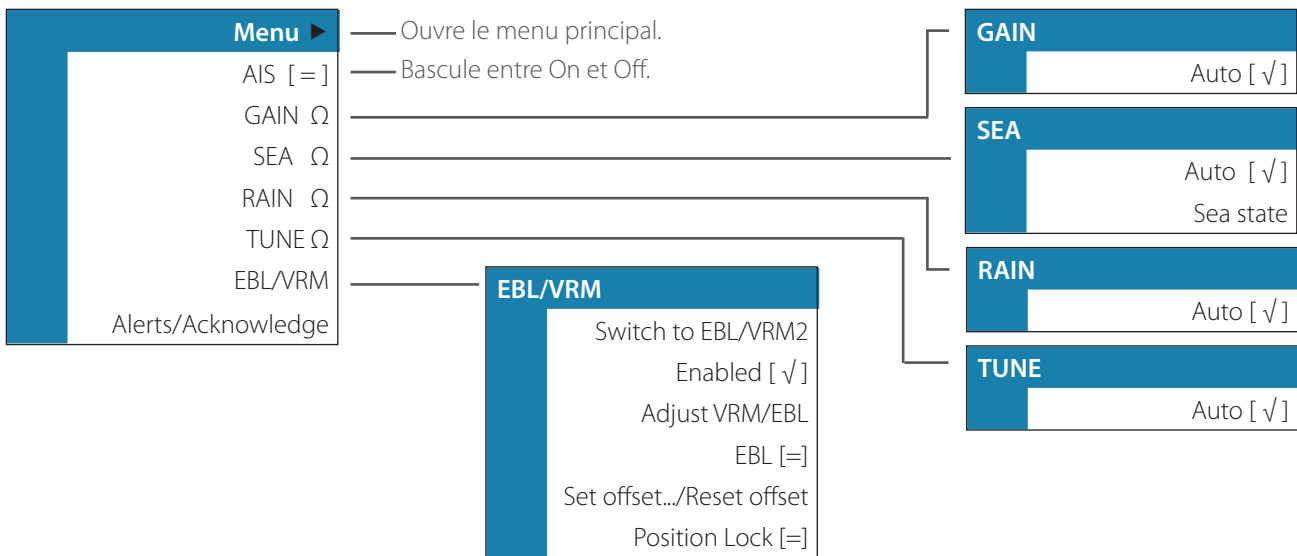
## Touche StandBy/Luminosité

 <b>STANDBY/BRILL</b>	Appuyer et maintenir environ. 5 secondes.		Mise en Marche/Arrêt de l'unité de contrôle et de l'antenne.	
	Appui simple pour afficher la boîte de dialogue luminosité.		Utiliser le sélecteur rotatif pour ajuster la luminosité. Régler à 40% ou moins pour passer en mode nuit.  Lorsque la boîte de dialogue est ouverte: Appuyer de nouveau pour basculer entre Emettre et Transmettre. Un appui long arrêtera l'émetteur sélectionné.	Pour fermer la boîte de dialogue appuyer sur la touche <b>EXIT</b> .  Cependant la boîte de dialogue se fermera automatiquement après 10 secondes.

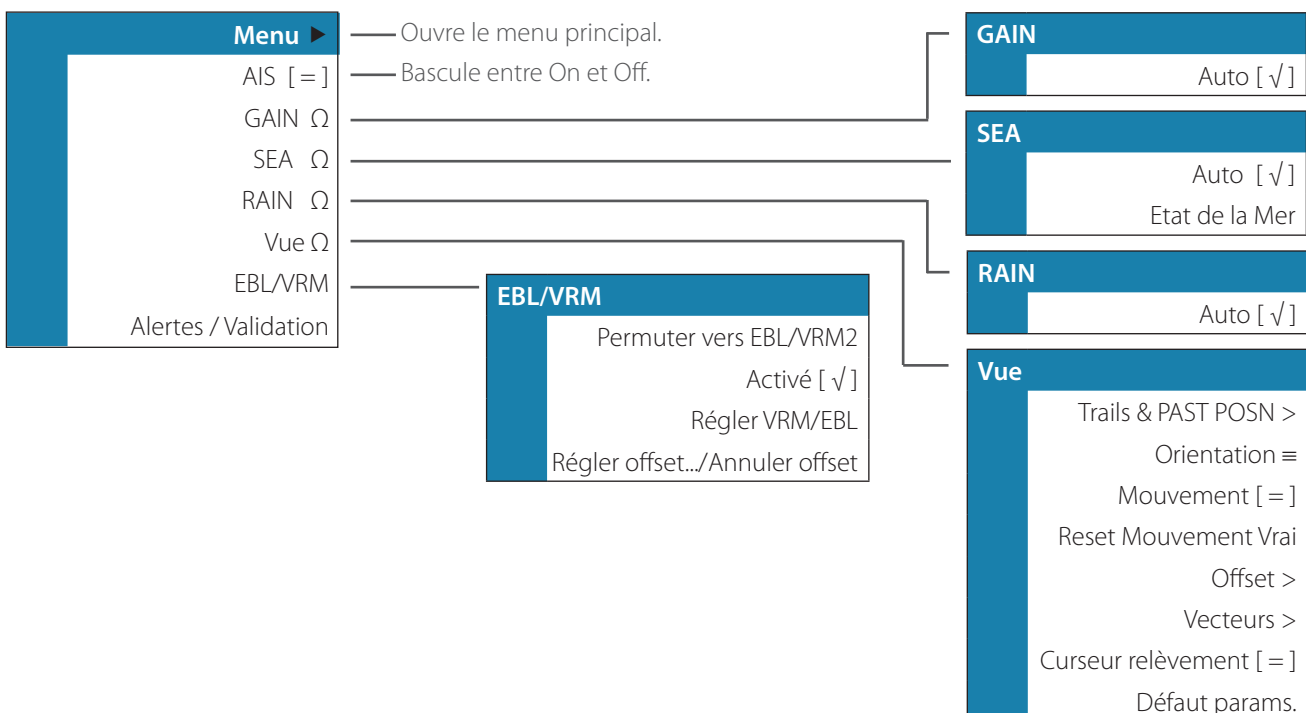
## Bandeau de touches tactiles

Appuyer sur une touche tactile pour afficher une fenêtre de dialogue/ouvrir un sous-menu.

### R3016 12U/6X

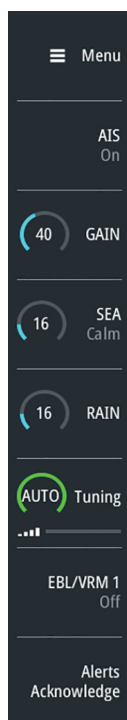


### R2009/R3016

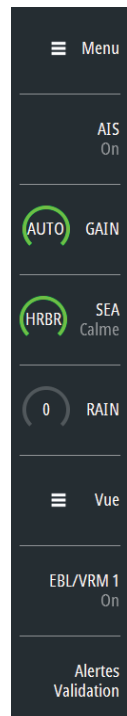


## Touches tactiles

Les touches tactiles sont toujours accessibles, et le bandeau de touches tactiles est toujours visible sur la page radar. Le fonctionnement des touches flèches, du sélecteur rotatif et de la touche **ENT** varie selon la fonction sélectionnée.



**R3016  
12U/6X**



**R2009/  
R3016**

Touche tactile/ Appuyez sur la touche	Action	Touche flèche	Touche ENT	Sélecteur rotatif - Appui	Sélecteur rotatif - Rotation
<b>Menu</b> - Appui simple	Menu ouvert	Défilement	Sélection	Sélection	Défilement
<b>AIS</b> - Appui simple	On/Off	-	-	-	On/Off
<b>GAIN</b> - Appui simple	Affiche boîte de dialogue	-	-	-	Ajustement
- Appuyer de nou- veau lorsque boîte de dialogue ouverte	-	-	AUTO/On/Off	AUTO/On/Off	-
- Appuyer et maintenir	AUTO/On/Off	-	-	-	-
<b>SEA</b> - Appui simple	Affiche boîte de dialogue	-	-	-	Ajustement
- Appuyer de nou- veau lorsque boîte de dialogue ouverte	-	Défilement	AUTO/ On/Off ou état de la mer	AUTO/On/Off	-
- Appuyer et maintenir	AUTO/On/Off	-	-	-	-
<b>RAIN</b> - Appui simple	Affiche boîte de dialogue	-	-	-	Ajustement
<b>Tuning (R3016 12U/6X)</b> - Appui simple	Activation	-	-	-	Ajustement
- Appuyer de nou- veau lorsque boîte de dialogue ouverte	-	-	AUTO/On/Off	AUTO/On/Off	-
- Appuyer et maintenir	AUTO/On/Off	-	-	-	-
<b>View (R2009/R3016)</b> - Appui simple	Activation	-	-	-	Ajustement
- Appuyer de nou- veau lorsque boîte de dialogue ouverte	-	-	AUTO/On/Off	AUTO/On/Off	-
- Appuyer et maintenir	AUTO/On/Off	-	-	-	-
<b>EBL/VRM*</b> - Appui simple	Démarre EBL/VRM1	Ajuste EBL/ VRM intersection	-	Bascule entre EBL/VRM	Ajuste EBL/VRM
- Appuyer et maintenir	Bascule entre EBL/ VRM1 et EBL/VRM2	-	-	-	-
<b>Alert Acknowledge</b> - Appui simple	Déplace le curseur dans la zone des alertes et acquitte les dernières alarmes activées	-	-	-	-
- Appuyer et maintenir	Sélectionne la zone des alertes	Défilement	Sélection	Sélection	Défilement

\*) Voir détails : **Utilisation marqueurs EBL/VRM** dans le manuel d'utilisation.

## Menu

Via le menu vous avez accès aux sous-menus, boîte de dialogue et paramétrages. Un menu se ferme automatiquement lorsqu'il reste inactif pendant plus de 10 secondes.

## Cibles AIS

Par défaut la zone cibles AIS affiche les informations basiques de 4 cibles. Cette zone affiche les cibles radar poursuivies et les cibles AIS listées selon la distance par rapport au bateau.

## Gain

L'option de gain contrôle la sensibilité du récepteur radar. Un gain plus élevé rend le radar plus sensible aux échos radar, ce qui lui permet d'afficher des cibles plus petites. Si le gain est trop élevé, l'image risque d'être surchargée par le bruit de fond.

→ **Remarque:** Ne pas tenter d'utiliser le contrôle de gain pour nettoyer l'image des retours de mer ou des retours de pluie.

La valeur de gain doit être réglée de sorte que le bruit de fond est à peine visible sur l'écran radar. Le réglage du gain se fait de façon manuelle ou automatique. Référez-vous aux touches tactiles pour savoir comment régler le gain.

## Filtre retour de mer

L'option anti retour de mer est utilisée pour filtrer l'effet de retour aléatoire de signal par la crête des vagues à proximité du bateau. En augmentant la valeur le brouillage provoqué par les vagues à proximité du bateau est réduit. Une valeur trop élevée risque de filtrer également les cibles proches du bateau.

Le filtre doit être réglé de façon à visualiser les retours de mer sous la forme de petits points permettant de faire la distinction avec les échos proches du bateau.

Le filtre retour de mer possède un réglage manuel et un réglage automatique, le système intègre des réglages prédéfinis pour mer calme, modérée et agitée. Référez-vous aux touches tactiles pour savoir comment régler le filtre.

## Filtre retour de pluie

Le filtre retour de pluie est utilisé pour réduire les effets de la pluie, la neige ou autres conditions météo sur l'image radar. En augmentant la valeur l'effet de la météo sur l'image radar est réduit. Cette valeur ne doit pas être trop augmentée sous risque de filtrer de vrais échos. Le filtre retour de pluie ne possède pas de réglage automatique.

Référez-vous aux touches tactiles pour savoir comment régler le filtre.

## Tuning (R3016 12U/6X)

Vous pouvez accorder le récepteur radar pour obtenir un affichage optimum des cibles sur l'écran. Le tuning possède un mode automatique et un mode manuel, En mode automatique, l'émetteur accorde le récepteur lorsque l'échelle change.

Le mode manuel ne doit être utilisé que si le mode automatique ne fonctionne pas. L'accord ne doit pas être effectué plus de 10 minutes après la mise en route du radar. Pour effectuer un accord manuel, le radar doit émettre en impulsions longues (Echelle 24NM) avec un niveau de gain élevé. Dans ces conditions ajustez l'accord pour obtenir le niveau de signal maximum.

Référez-vous aux touches tactiles pour savoir comment régler le filtre.

## Vue (R2009/R3016)

Le Menu Vue du bandeau touches tactiles est un raccourci vers les options d'affichage disponibles uniquement avec HALO, 3G, 4G, et radar HD. Voir les options page suivante.

## Marqueurs EBL/VRM

Le marqueur azimut (EBL) et le marqueur variable distance (VRM) permettent d'effectuer une mesure rapide de l'azimut et de la distance d'un bateau ou d'un trait de côte visible sur l'écran radar.

Deux différents marqueurs EBL/VRM peuvent être placés sur l'image radar.

Ils se présentent sous la forme de cercles pointillés de couleur différente pour les différencier l'un de l'autre et des cercles fixes de distance :

EBM/VRM1 est vert, EBL/VRM2 est bleu.

L'épaisseur du trait indique si le marqueur est en mode édition (trait gras) ou fixe (trait fin).

## Alertes/Validation

Deux options sont disponibles pour acquitter les alarmes :

- En utilisant la touche tactile.
  - Acquiescement de l'alarme la plus récente en appuyant sur la touche tactile.
  - Répéter l'effacement des alarmes depuis le haut de la liste en appuyant de nouveau sur la touche tactile. Les alarmes sont triées dans la liste par ordre de sévérité (ex. alarmes puis alertes).
- A partir du bandeau alarme, accéder par une pression longue sur la touche tactile d'acquiescement.
  - Utiliser les touches flèches pour naviguer dans la liste des alertes.
  - Appuyer sur la touche tactile d'acquiescement ou la touche **ENT** pour acquiescer l'alarme en surbrillance.
  - Appuyer sur la touche **EXIT** pour quitter le bandeau des alarmes.

---

## Indications générales des menus

- Appuyez sur la touche tactile **Menu** pour accéder au menu principal.
- Utilisez les touches flèches ou le sélecteur rotatif pour naviguer dans les menus.
- Appuyez sur le sélecteur rotatif ou appuyez sur la touche **ENT** pour accéder aux sous menus, changer d'option et valider.
- Appuyer sur la touche **EXIT** pour revenir au menu précédent et pour sortir du menu principal.

PS: Les menus sont configurés automatiquement en fonction du modèle de radar sélectionné.

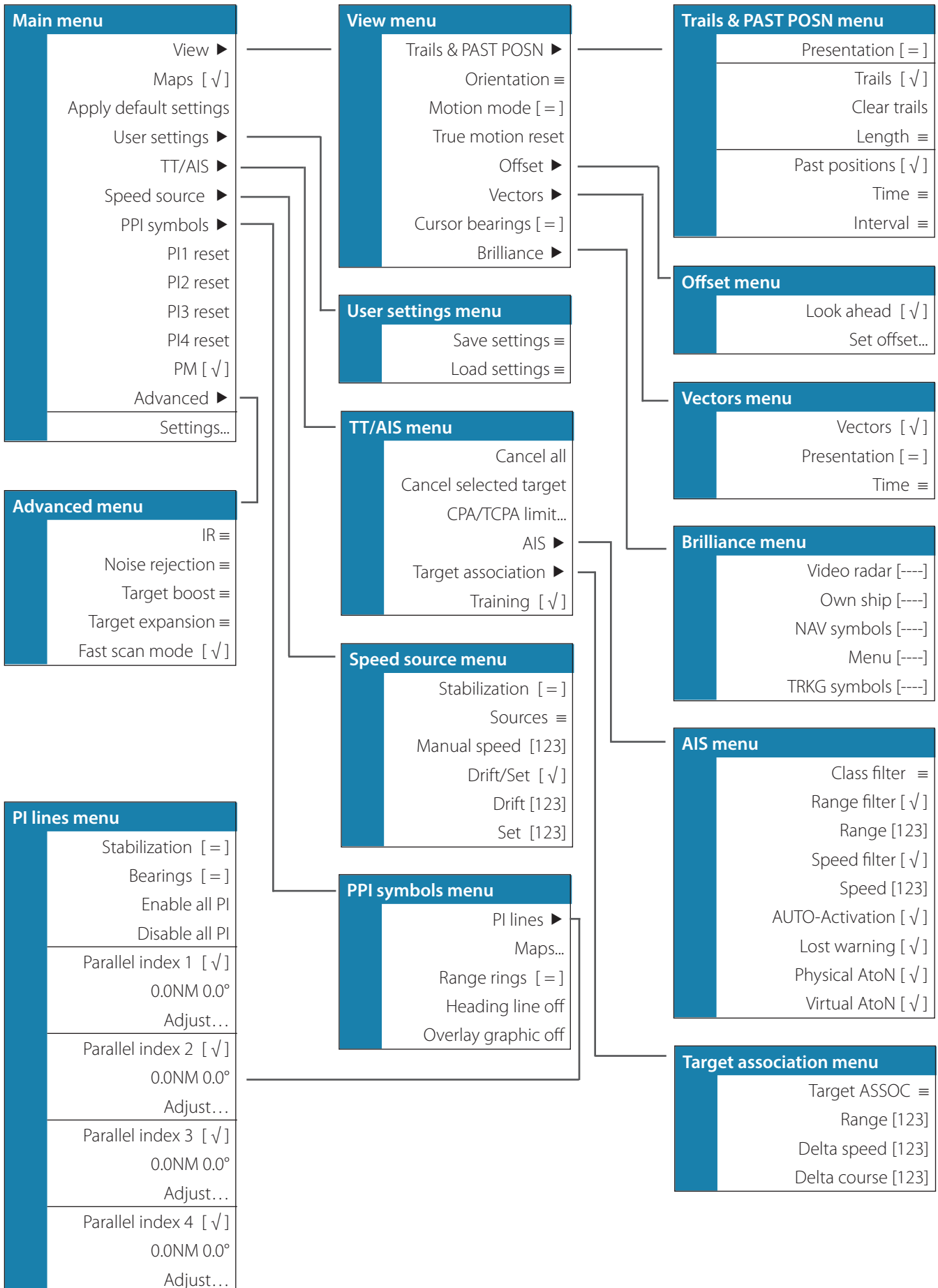
## Légende des symboles:

- Ω Arched indicator
- ≡ Liste des options (3 ou plus)
- [ = ] Bouton basculement (bascule entre 2 options)
- [ ✓ ] Validation
- [123] Entrée clavier
- [ --- ] Curseur
- ▶ Accès sous menu
- ... Ouvrir boîte de dialogue

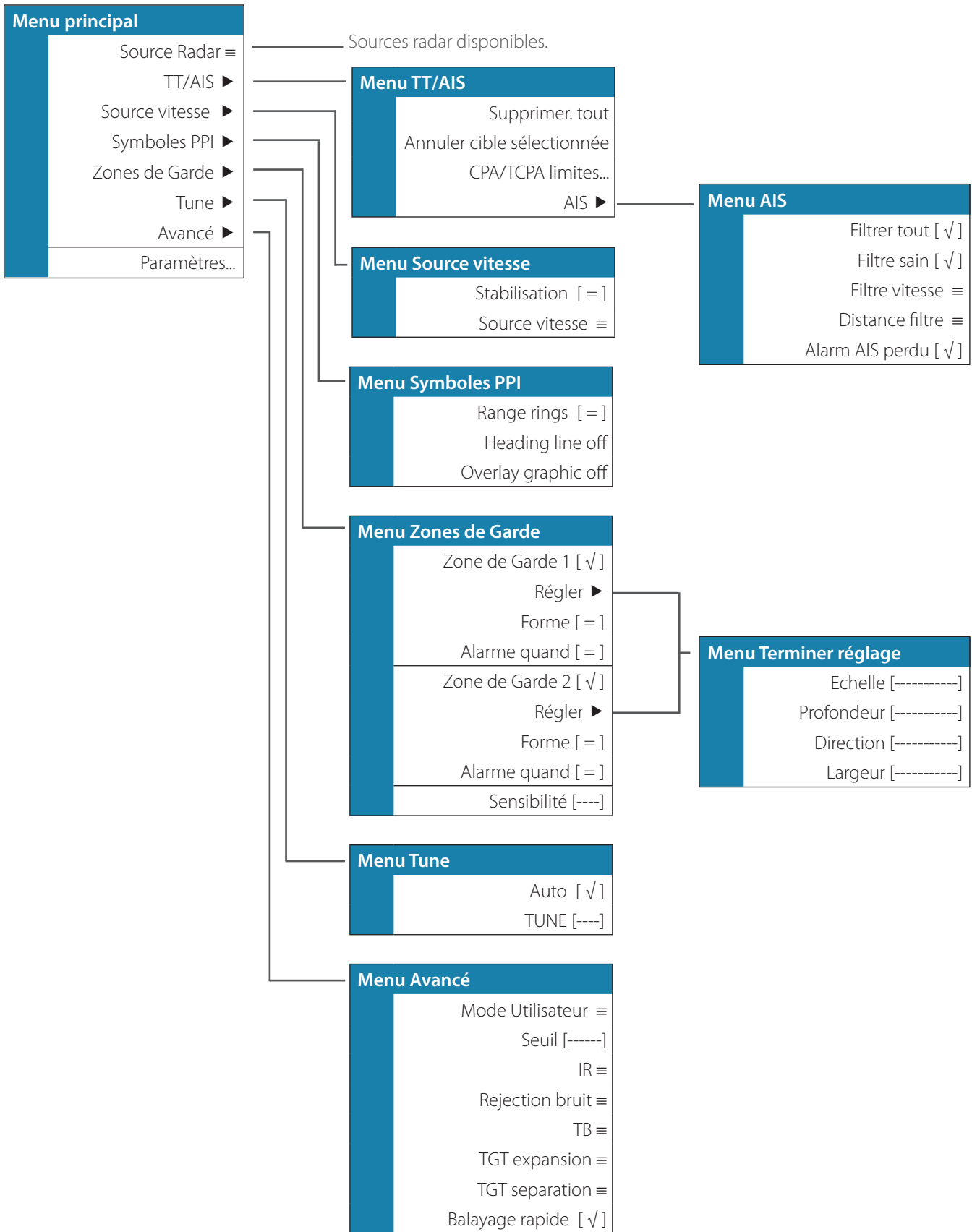
## Menu principal

Accédez au menu principal en appuyant sur la touche tactile **Menu**. Utilisez les touches flèches ou le sélecteur rotatif pour naviguer dans les menus, sélectionnez la fonction en surbrillance en appuyant sur la touche **ENT**.

### R3016 12U/6X



# R2009/R3016














## Notification des alertes

Lorsqu'une alerte est déclenchée, elle apparaît dans le panneau des alarmes. Les alarmes et les alertes restent présentes dans le panneau des alarmes tant que la raison de l'alarme/alerte est présente et tant que l'alarme/alerte n'a pas été acquittée.

Les alarmes/alertes sont affichées dans une liste triée par sévérité puis par ancienneté (ex. alarmes puis alertes).

Il n'est pas possible d'acquitter les messages de mise en garde, ils disparaîtront automatiquement du système lorsque la cause aura été rectifiée.

Le processus de responsabilité transférée est utilisé pour informer les fonctions, les capteurs et/ou les sources que après évaluation l'INS a pris la responsabilité afin de réduire le nombre d'alarme à haute priorité.

Type d'alarme	Icone	Etat	Indication
Alarme		Active - Non acquittée, Non silencieuse.	Symbole clignotant et texte descriptif. Alarme sonore.
		Active - Non acquittée, Silencieuse.	Symbole clignotant et texte descriptif. Pas d'alarme sonore.
		Active - Acquittée.	Symbole fixe et texte descriptif. Pas d'alarme sonore.
		Active - Responsabilité transférée.	Symbole fixe et texte descriptif. Pas d'alarme sonore.
		Active - Non acquittée.	Symbole clignotant et texte descriptif. Pas d'alarme sonore.
Alerte		Active - Non acquittée, Non silencieuse.	Symbole clignotant et texte descriptif. Alarme sonore.
		Active - Non acquittée, Silencieuse.	Symbole clignotant et texte descriptif. Pas d'alarme sonore.
		Active - Acquittée.	Symbole fixe et texte descriptif. Pas d'alarme sonore.
		Active - Responsabilité transférée.	Symbole fixe et texte descriptif. Pas d'alarme sonore.
		Active - Non acquittée.	Symbole clignotant et texte descriptif. Pas d'alarme sonore.
Mise en garde		Active	Symbole fixe et texte descriptif. Pas d'alarme sonore.



Pour plus de détails, se référer aux manuels utilisateur :

R2009/R3016\_OM\_FR\_988-11079-00X et R3016-12U/6X\_OM\_EN\_988-10911-00X.

